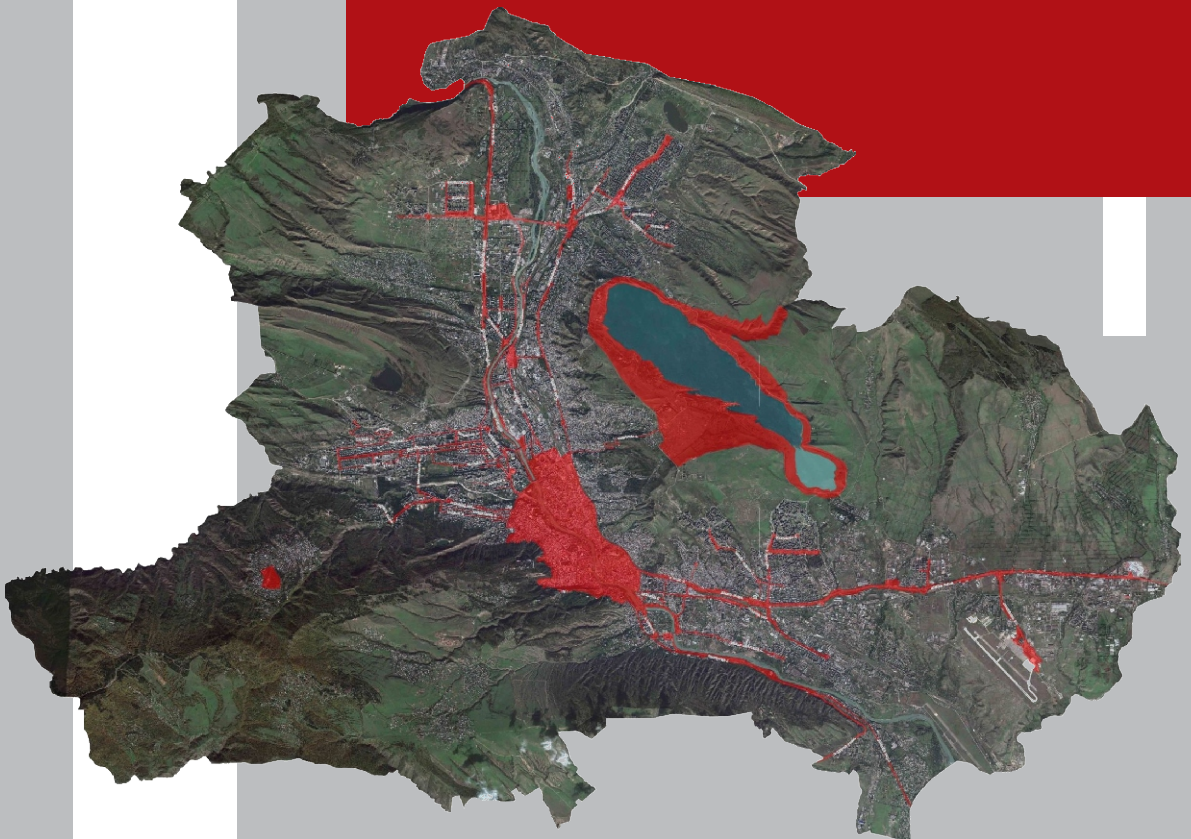




საქართველოს ახალგაზრდა იურისტთა ასოციაცია

ქალაქ თბილისის ტერიტორიაზე გარე ვაჭრობაზე თანხმობების გაცემა

სამართლებრივი მიმოხილვა



**ქალაქ თბილისის ტერიტორიაზე
გარე ვაჭრობაზე
თანხმობების გაცემა**

სამართლებრივი მიმონილვა

მომზადდა საქართველოს ახალგაზრდა იურისტთა ასოციაციის მიერ პროექტის - “ანგარიშგაღებულებისა და გამჭვირვალობის ხელშეწყობა საქართველოში” - ფარგლებში. ფინანსური მხარდაჭერა - “ღია საზოგადოების ინსტიტუტი” (OSI), “ფონდი ღია საზოგადოება - საქართველო” (OSGF).



ავტორი: **სულხან სალაქია**

რედაქტორი: **ხათუნა ყვირაღაშვილი**

სტილი და კორექტურა: **მანია მეცხვარიშვილი**

ტექ. რედაქტორი: **ირაკლი სვანიძე**

გამოცემაზე პასუხისმგებელი: **თამარ ჩუგოშვილი**
თამარ კორქია

აიწყო და დაკაბადონდა
საქართველოს ახალგაზრდა იურისტთა ასოციაციაში.
ჯ. კახიძის ქ. 15 თბილისი 0102 საქართველო
(+995 32) 295 23 53, 293 61 01
ტირაჟი: 300 ც.

აკრძალულია აქ მოყვანილი მასალების გადაბეჭდვა, გამრავლება ან გავრცელება
კომერციული მიზნით, ასოციაციის წერილობითი ნებართვის გარეშე

© 2011, საქართველოს ახალგაზრდა იურისტთა ასოციაცია

ქ. თბილისის ტერიტორიაზე გარე ვაჭრობაზე თანხმობების გაცემა
სამართლებრივი მიმოხილვა
შინაარსი

1. შესავალი	4
2. საკანონმდებლო ბაზა	4
3. გარე ვაჭრობაზე თანხმობის გაცემის წესი და ვადა	5
4. საანგარიშო პერიოდი და ზოგადი სტატისტიკა	7
5. გარე ვაჭრობისთვის თანხმობაზე უარის თქმის ძირითადი საფუძვლები და პრივილეგირებული კომპანიები	8
➤ შპს “უაიდ დისტრიბუშენი”	9
➤ შპს “აუთდორ.ჯი”	9
➤ შპს “მაგი მედია”	10
➤ შპს “ნუგეში”	10
➤ შპს “საქართველოს ლატარიის კომპანია”	11
6. დადებითი გადაწყვეტილებების სტატისტიკა	14
➤ სტატისტიკა თბილისის მეტროსადგურების მიმდებარე ტერიტორიების მიხედვით	16
➤ სტატისტიკა რუსთაველის, ჭავჭავაძისა და ვაჟა-ფშაველას გამზირების მიხედვით	17
➤ სტატისტიკა თბილისის რაიონების მიხედვით	19
7. გარე ვაჭრობის აკრძალვის ზონები ქ. თბილისის ტერიტორიაზე	21
➤ შეცვლილი აკრძალვის ზონები	23
8. დასკვნა	25
9. ტერმინთა განმარტება	26
10. დანართები	27
➤ ორი კომპანიის ერთი ჯიხური	27
➤ “დანართი #1 რუკა”	28
➤ “დანართი #2 რუკა”	29
➤ პრინციპი: “სიცოცხლისა და ჯანმრთელობის უსაფრთხოება”	30
➤ დანართი #5	31
➤ დანართი #6	32
➤ ვებ-გვერდი http://urban.tbilisi.gov.ge	33
➤ არქიტექტურის სამსახურის მიერ მიღებული რამდენიმე გადაწყვეტილება	35

შესავალი

წარმოდგენილ კვლევაში ჩვენ შევეცადეთ გაგვეანალიზებინა, თბილისის ტერიტორიაზე, საზოგადოებრივ ადგილებში, გარე ვაჭრობისთვის განკუთვნილი 2,5 მ-მდე სიმაღლისა და 6 მ²-მდე ფართობის მქონე დროებითი შენობა-ნაგებობების ან/და დანადგარების განთავსებაზე თბილისის არქიტექტურის სამსახურის მიერ გაცემული თანხმობების კანონიერების პროცესი, ძირითადი ტენდენციები და პრაქტიკაში გამოვლენილი პრობლემები.

აღნიშნული თანხმობების ანალიზმა აჩვენა, რომ ერთეული იურიდიული პირები, სხვა დაინტერესებული სუბიექტებისაგან განსხვავებით, პრივილეგირებულ მდგომარეობაში აღმოჩნდნენ.

ამასთან, დროებითი შენობა-ნაგებობების ან/და დანადგარების განთავსებასთან დაკავშირებული მარეგულირებელი სამართლებრივი აქტები, გადაწყვეტილების მიღებასთან დაკავშირებულ საკითხებზე, მეტ სიზუსტეს მოითხოვს, ხოლო სამართლებრივ აქტებში შეტანილი ცვლილებები – მეტ დასაბუთებას.

კვლევა დაფუძნებულია ადმინისტრაციული ორგანოებიდან მოპოვებული ინფორმაციის დამუშავებასა და ანალიზზე. შესაბამისად, ჩვენი კვლევის ძირითადი საფუძველია ადმინისტრაციული ორგანოებიდან გამოთხოვილი და მიღებული საჯარო ინფორმაცია, ასევე – ვიზუალური ფოტომასალა.

კვლევის განსახორციელებლად “საქართველოს ახალგაზრდა იურისტთა ასოციაცია”, საჯარო ინფორმაციის გაცემის მიზნით, შემდეგ ორგანოებს მიმართავდა:

ქ. თბილისის მერია, სსიპ თბილისის არქიტექტურის სამსახური, ქ. თბილისის მერიის ზედამხედველობის საქალაქო სამსახური და სახელმწიფო შესყიდვების სააგენტო.¹

სამწუხაროდ, არცთუ იშვიათ შემთხვევაში, მოთხოვნილი ინფორმაციის მიღება მთელ რიგ სიძნელებთან იყო დაკავშირებული: ადგილი ჰქონდა ინფორმაციის არასრულყოფილი სახით გაცემას; ზოგიერთი განცხადებით მოთხოვნილი საჯარო ინფორმაცია კი ამ დრომდე არ მიგვიღია.

შესაბამისად, ინფორმაციის მიღების მიზნით, საია იყენებდა, როგორც ადმინისტრაციული საჩივრის, ისე სასამართლოს გზით ადმინისტრაციული სარჩელის წარდგენის შესაძლებლობას.²

კვლევა მოიცავს 2009 წლის 24 მარტიდან³ 2011 წლის 14 ივლისის ჩათვლით პერიოდს.

კვლევა მომზადებულია პროექტის - “გამჭვირვალობა და ანგარიშვალდებულების ხელშეწყობა საქართველოში“ ფარგლებში, ღია საზოგადოების ინსტიტუტის და ფონდი ღია საზოგადოება - საქართველოს ფინანსური მხარდაჭერით.

საკანონმდებლო ბაზა

2005 წლის 15 დეკემბერს საქართველოს პარლამენტმა მიიღო საქართველოს ორგანული კანონი ადგილობრივი თვითმმართველობის შესახებ. აღნიშნულმა

¹ სულ 15 განცხადება;

² სულ 4 ადმინისტრაციული საჩივარი და 1 სასარჩელო განცხადება

³ მშენებლობის ნებართვის გაცემის წესისა და სანებართვო პირობების შესახებ, საქართველოს მთავრობის 2009 წლის 24 მარტის #57 დადგენილების მიღების თარიღი;

კანონმა ადგილობრივი თვითმმართველობის საკუთარ უფლებამოსილებათა ჩამონათვალს მიაკუთვნა მშენებლობის ნებართვის გაცემა და თვითმმართველი ერთეულის ტერიტორიის ფარგლებში მიმდინარე მშენებლობაზე კანონით დადგენილი წესით ზედამხედველობის განხორციელება.⁴

არსებითად იგივე უფლებამოსილებას ეხება საქართველოს დედაქალაქის - თბილისის შესახებ საქართველოს კანონი, რომლის მიხედვითაც ქ. თბილისის თვითმმართველობის საკუთარ უფლებამოსილებას წარმოადგენს საქართველოს კანონმდებლობით დადგენილი წესით მშენებლობის ნებართვის გაცემა და მიმდინარე მშენებლობებზე ზედამხედველობა.⁵

მშენებლობის ნებართვასა და სამშენებლო პირობებთან დაკავშირებით, მნიშვნელოვანი სამართლებრივი აქტია საქართველოს მთავრობის 2009 წლის 24 მარტის #57 დადგენილება, რომლითაც განისაზღვრა ისეთი საკითხები, როგორცაა მშენებლობის ნებართვის გაცემის წესი, სანებართვო პირობები და მშენებლობის სახეობები. აღნიშნული დადგენილების მიხედვით, მშენებლობის ერთ-ერთ სახეს წარმოადგენს - დროებითი შენობა-ნაგებობების მონტაჟი/განთავსება.⁶

კიდევ ერთი მნიშვნელოვანი სამართლებრივი აქტია 2010 წლის 23 სექტემბერს ქ. თბილისის მთავრობის მიერ მიღებული #25.04.1186 დადგენილება, რომლითაც განსაზღვრულია ქ. თბილისის ტერიტორიაზე დროებითი შენობა-ნაგებობების ან/და დანადგარების განთავსების ადგილები.⁷

ქ. თბილისის ტერიტორიაზე დაინტერესებული პირების მიერ დროებითი შენობა-ნაგებობების მონტაჟი/განთავსების და მასთან დაკავშირებული სამართლებრივი საკითხების რეგულირების პროცესში, ძირითადად, ორი ორგანო – ქ. თბილისის მერიის საჯარო სამართლის იურიდიული პირი თბილისის არქიტექტურის სამსახური და ქ. თბილისის მერიის ზედამხედველობის საქალაქო სამსახური მონაწილეობს.

გარე ვაჭრობის თანხმობის გაცემის წესი და ვადა

საქართველოს მთავრობის 2009 წლის 24 მარტის #57 დადგენილებით, შენობა-ნაგებობები და სამშენებლო სამუშაოები 5 კლასად დაიყო. პირველ კლასს მიეკუთვნა შენობა-ნაგებობები, რომლებიც მშენებლობის ნებართვას არ საჭიროებს.⁸

დადგენილების მიხედვით, ამ ტიპის ნაგებობათა შორისაა საზოგადოებრივ ადგილებში გარე ვაჭრობისათვის განკუთვნილი 2,5 მ-მდე სიმაღლისა და 6 მ²-მდე ფართობის მქონე დროებითი შენობა-ნაგებობები ან/და დანადგარები.⁹

⁴ ადგილობრივი თვითმმართველობის შესახებ საქართველოს ორგანული კანონის მე-16 მუხლის მე-2 პუნქტის, „ლ“ ქვეპუნქტი;

⁵ საქართველოს დედაქალაქის - თბილისის შესახებ საქართველოს კანონის მე-9¹ მუხლის მე-2 პუნქტის „თ“ ქვეპუნქტი;

⁶ საქართველოს მთავრობის 2009 წლის 24 მარტის #57 დადგენილების მე-4 მუხლის პირველი პუნქტის „ვ“ ქვეპუნქტი;

⁷ ქ. თბილისის მთავრობის 2010 წლის 23 სექტემბრის #25.04.1186 დადგენილება მიღებულია - „მშენებლობის ნებართვის გაცემის და სანებართვო პირობების შესახებ“ საქართველოს მთავრობის 2009 წლის 24 მარტის #57 დადგენილების 65-ე მუხლის პირველი პუნქტის „თ“ ქვეპუნქტის საფუძველზე;

⁸ საქართველოს მთავრობის 2009 წლის 24 მარტის #57 დადგენილების მე-19 მუხლის პირველი პუნქტის „ა“ ქვეპუნქტი;

⁹ საქართველოს მთავრობის 2009 წლის 24 მარტის #57 დადგენილების 65-ე მუხლის პირველი პუნქტის „თ“ ქვეპუნქტი;

ამავე დადგენილების შესაბამისად, მშენებლობის მწარმოებელი/დამკვეთი ვალდებულია, განზრახული მშენებლობის შესახებ, განცხადებით აცნობოს მშენებლობის ნებართვის გამცემ ორგანოს.¹⁰

დაინტერესებულმა პირმა, საზოგადოებრივ ადგილებში გარე ვაჭრობისათვის განკუთვნილი დროებითი შენობა-ნაგებობების ან/და დანადგარების მშენებლობა/მონტაჟის შემთხვევაში, განცხადებას თან უნდა დაურთოს:

- გარე ვაჭრობისათვის განკუთვნილი დროებითი შენობა-ნაგებობების ან/და დანადგარის განთავსების ადგილის ტოპოგრაფიული რუკა, განთავსების ადგილის ჩვენებით;
- შენობა-ნაგებობის ესკიზური ნახაზი.¹¹

მშენებლობის ნებართვის გამცემი ორგანო, წარდგენილი სრულყოფილი დოკუმენტ(ებ)ის საფუძველზე, 5 დღის ვადაში წერილობით ადასტურებს დაგეგმილი მშენებლობა/მონტაჟის ქალაქმშენებლობით დოკუმენტებთან შესაბამისობას და მშენებლობის განხორციელების შესაძლებლობას. ხოლო თუ ხუთი დღის ვადაში მშენებლობის ნებართვის გამცემი ორგანო განმცხადებელს პასუხს არ აცნობებს, მესაკუთრე ან/და მოსარგებლე უფლებამოსილია დაიწყოს მშენებლობა.¹²

ადგილობრივი თვითმმართველი ერთეული უფლებამოსილია, რომ ერთის მხრივ მის სამოქმედო ტერიტორიაზე განსაზღვროს შესაბამისი ზონები, პირობები და პირველ კლასს დაქვემდებარებულ შენობა-ნაგებობათა სახეობები, რომელთა განთავსება/მშენებლობა მშენებლობის ნებართვის ან/და საქართველოს მთავრობის 2009 წლის 24 მარტის #57 დადგენილების 66-ე მუხლით გათვალისწინებული პროცედურის გარეშე იქნება შესაძლებელი. ხოლო მეორეს მხრივ შესაბამისი ზონები და პირობები, სადაც I კლასს დაქვემდებარებულ შენობა-ნაგებობათა გარკვეული სახეობების განთავსება/მშენებლობა აკრძალული იქნება.¹³

დადგენილების თანახმად, ობიექტის მშენებლობასთან დაკავშირებული დროებითი ნაგებობები უნდა განთავსდეს მიწის ნაკვეთის სამშენებლო გამოყენების პირობებით განსაზღვრული ვადით.¹⁴

დადგენილებით განისაზღვრება, ასევე, საზოგადოებრივ ან/და მის მომიჯნავე ტერიტორიაზე განთავსებული დროებითი შენობისა და ნაგებობის გამოყენების მაქსიმალური ვადა, რომელიც შეადგენს ერთ წელს და შესაძლებელია, ყოველი ვადის ამოწურვის შემდეგ, ვადის მაქსიმუმ ერთი წლით გაგრძელდება. ვადის ამოწურვის შემდეგ, თუკი არ ხდება მისი გაგრძელება, აუცილებელია დროებითი შენობისა და ნაგებობის დემონტაჟი (დაშლა/დანგრევა), ტერიტორიიდან გატანა, აგრეთვე, ამ ტერიტორიის კეთილმოწყობა ან/და პირვანდელ მდგომარეობაში მოყვანა.¹⁵

¹⁰ საქართველოს მთავრობის 2009 წლის 24 მარტის #57 დადგენილების 66-ე მუხლის მე-2 პუნქტი;

¹¹ საქართველოს მთავრობის 2009 წლის 24 მარტის #57 დადგენილების 66-ე მუხლის მე-6 პუნქტი. ამავე დადგენილების 65-ე მუხლის პირველი პუნქტის „თ“ ქვეპუნქტისგან განსხვავებით, 66-ე მუხლის მე-6 პუნქტში, საზოგადოებრივ ადგილებში გარე ვაჭრობისათვის განკუთვნილი დროებითი შენობა-ნაგებობების ან/და დანადგარების სიმაღლე მითითებულია 3 მ. და არა 2,5 მ., როგორც ეს დადგენილების 65-ე მუხლის პირველი პუნქტის „თ“ ქვეპუნქტით არის გათვალისწინებული;

¹² საქართველოს მთავრობის 2009 წლის 24 მარტის #57 დადგენილების 66-ე მუხლის მე-7 და მე-8 პუნქტები;

¹³ საქართველოს მთავრობის 2009 წლის 24 მარტის #57 დადგენილების 65-ე მუხლის მე-2 და მე-2¹ პუნქტები;

¹⁴ საქართველოს მთავრობის 2009 წლის 24 მარტის #57 დადგენილების მე-17 მუხლის პირველი პუნქტი;

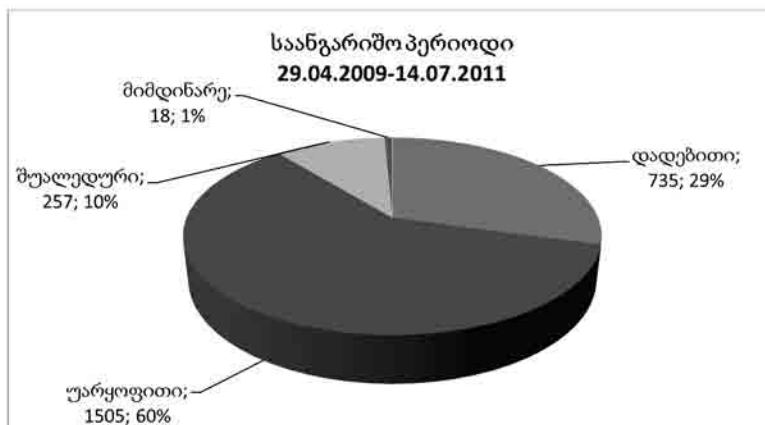
¹⁵ საქართველოს მთავრობის 2009 წლის 24 მარტის #57 დადგენილების მე-17 მუხლის მე-2 პუნქტი

საზოგადოებრივ ტერიტორიაზე განთავსებული დროებითი შენობისა და ნაგებობის გამოყენების ვადას, ყოველ კონკრეტულ შემთხვევაში, ადგენს ადგილობრივი თვითმმართველობის აღმასრულებელი ორგანო, შესაბამისი ადმინისტრაციულ-სამართლებრივი აქტით.¹⁶ ხოლო სამშენებლო მოედანზე მშენებლობის განხორციელების დოკუმენტების შესაბამისად განსაზღვრული მშენებლობის წარმოებისათვის საჭირო დროებითი შენობისა და ნაგებობის გამოყენების ვადა განისაზღვრება მშენებლობის განხორციელების დოკუმენტით.¹⁷

საანგარიშო პერიოდი და ზოგადი სტატისტიკა

2009 წლის 24 მარტიდან - 2011 წლის 14 ივლისის ჩათვლით, გარე ვაჭრობისათვის განკუთვნილი დროებითი შენობა-ნაგებობების ან/და დანადგარების განთავსების მოთხოვნით არქიტექტურის სამსახურში 2515 მისამართზე შევიდა დაინტერესებული სუბიექტების განცხადებები¹⁸.

აღნიშნულ განცხადებებთან მიმართებაში არქიტექტურის სამსახურის მიერ მიღებული გადაწყვეტილებების სტატისტიკა შემდეგნაირად გამოიყურება:¹⁹



ამ მონაცემებში ცალკე გრაფად გამოყოფილი „მიმდინარე“ და „შუალედური“, რიგ შემთხვევაში, უარყოფით გადაწყვეტილებებს წარმოადგენს, რაც ნათლად იკითხება არქიტექტურის სამსახურის მიერ მიღებული შესაბამისი გადაწყვეტილებების შინაარსში.

„შუალედური“ გადაწყვეტილებების შემთხვევაში, არქიტექტურის სამსახური განცხადების წარმდგენ სუბიექტებს ხშირად მიუთითებდა ისეთ გარემოებებზე, როგორიცაა: წარდგენილი ესკიზური ვარიანტის გაუმჯობესება, უკეთესი დიზაინი, საჭირო თანდართული დოკუმენტების სრულყოფილი სახით წარმოდგენა და სხვა. ფაქტობრივად, ე.წ. „შუალედური“ გადაწყვეტილებები თავისი შინაარსით კონკრეტული წარდგენილი განცხადების დაკმაყოფილებაზე უარის თქმას წარმოადგენს.

¹⁶ საქართველოს მთავრობის 2009 წლის 24 მარტის #57 დადგენილების მე-17 მუხლის მე-3 პუნქტი;

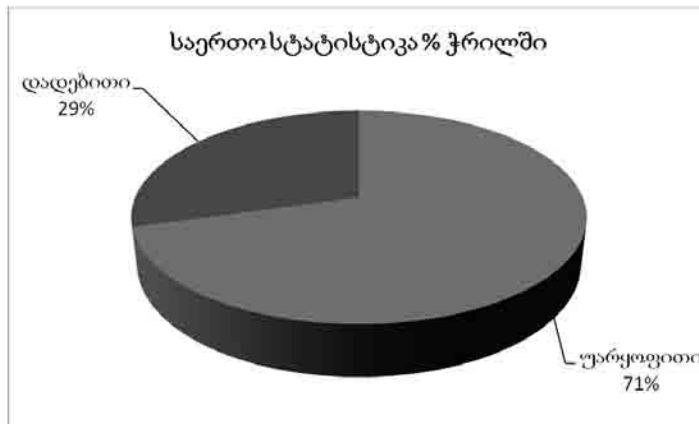
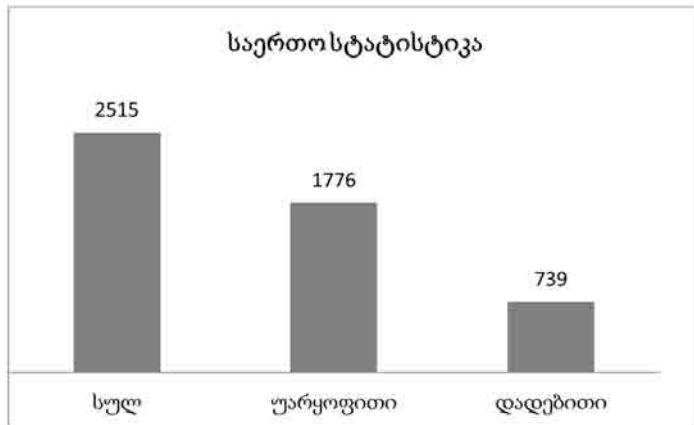
¹⁷ საქართველოს მთავრობის 2009 წლის 24 მარტის #57 დადგენილების მე-17 მუხლის მე-4 პუნქტი

¹⁸ თბილისის არქიტექტურის სამსახურის 2011 წლის 19 აგვისტოს #07/90371-13 კორეპონდენცია;

¹⁹ თბილისის არქიტექტურის სამსახურის 2011 წლის 19 აგვისტოს #07/90371-13 კორეპონდენცია;

არქიტექტურის სამსახურის ოფიციალური ვებ-გვერდის საშუალებით²⁰ ჩვენ შევეცადეთ გადაგვემოწმებინა ამავე სამსახურის მიერ მოწოდებული სტატისტიკური ინფორმაციის ის ნაწილი, რომელიც ინფორმაციის მოწოდების ეტაპზე, ე.წ. „მიმდინარე“ საქმეთა კატეგორიაში იყო გაერთიანებული.

„მიმდინარე“ და „შუალედური“ გადაწყვეტილებების შესწავლის შემდეგ, არქიტექტურის სამსახურის მიერ საანგარიშო პერიოდში მიღებული გადაწყვეტილებების სტატისტიკის შესახებ ასეთი სურათი მივიღეთ:



გარე ვაჭრობის თანხმობაზე უარის თქმის ძირითადი საფუძვლები და პრივილეგირებული კომპანიები

არქიტექტურის სამსახურის მიერ საანგარიშო პერიოდში მიღებული იმ გადაწყვეტილებების ანალიზის საფუძველზე, რომლის მიხედვითაც დაინტერესებულ პირებს უარი ეთქვათ, საზოგადოებრივ ადგილებში გარე ვაჭრობისთვის განკუთვნილი 2,5 მ-მდე სიმაღლისა და 6 მ²-მდე ფართობის მქონე დროებითი შენობა-ნაგებობების ან/და დანადგარების განთავსებაზე, შემდეგი სურათი იკვეთება:

²⁰ არქიტექტურის სამსახურის ოფიციალური ვებ-გვერდი: <http://architect.tbilisi.gov.ge>, სპეციალურ ველში დოკუმენტის ნომრის (იგივე განცხადების რეგისტრაციის ნომრის) შეყვანის შემთხვევაში, განცხადებაზე მიღებული გადაწყვეტილების ხელმისაწვდომობის შესაძლებლობას იძლევა

უარყოფით გადაწყვეტილებებს, საქართველოს მთავრობის 2009 წლის 24 მარტის #57 დადგენილების ძალაში შესვლის შემდეგ, არქიტექტურის სამსახური, ძირითადად, ერთი და იგივე შინაარსის მიზეზით იღებდა, რომლითაც, განცხადების დაკმაყოფილების შემთხვევაში, საფრთხე ექმნებოდა გამწვანების ზონებისა და მწვანე ნარგავების დაზიანებას, ფეხმავალთა თავისუფალი გადაადგილების შეზღუდვას, სატრანსპორტო მოძრაობის შეფერხებას. ამასთან, ობიექტის მხატვრული იერ-სახე და დიზაინი არ ერწყმოდა ქალაქის კონკრეტულ ტერიტორიაზე არსებულ განაშენიანებას.²¹

ამ ტიპის გადაწყვეტილებებს განსაკუთრებით ხშირად ქ. თბილისის მთავრობის 2010 წლის 23 სექტემბრის #25.04.1186 დადგენილების მიღებამდე ჰქონდა ადგილი. ამ დადგენილების მიღების შემდეგ კი, უარის თქმის ერთ-ერთი ძირითადი მოტივი გახდა ქ. თბილისის ტერიტორიაზე აკრძალვის ზონების დაწესება, რომლის მიხედვითაც თბილისის ცენტრალურ მაგისტრალზე, გამზირებზე, თბილისის ისტორიული ნაწილის სახელმწიფო დაცვისა და რეგულირების ზონის საზღვრებში, მეტროსადგურების მიმდებარე ტერიტორიაზე აკრძალა საზოგადოებრივ ადგილებში გარე ვაჭრობისათვის განკუთვნილი 2,5 მ-მდე სიმაღლისა და 6 მ²-მდე ფართობის მქონე დროებითი შენობა-ნაგებობების ან/და დანადგარების განთავსება.²²

თუმცა ის, რაც, განცხადების დაკმაყოფილების თვალსაზრისით, დამაბრკოლებელი გარემოება იყო განცხადების წარმდგენ სუბიექტთა უმრავლესობისათვის, პრობლემას არ წარმოადგენდა რიგი პრივილეგირებული კომპანიებისათვის.

შპს „უაიდ დისტრიბუშენი“²³

არქიტექტურის სამსახურის 2010 წლის 6 აგვისტოს #12/98802-13 და 2010 წლის 15 სექტემბრის #07/110704-13 გადაწყვეტილებებით ირკვევა, რომ შპს „უაიდ დისტრიბუშენი“, არქიტექტურის სამსახურში ორი განცხადება წარადგინა და ქ. თბილისის ტერიტორიაზე, საზოგადოებრივ ადგილებში გარე ვაჭრობისათვის განკუთვნილი დროებითი შენობა-ნაგებობების ან/და დანადგარების განთავსების უფლება მოითხოვა. თავის მხრივ, არქიტექტურის სამსახურმა კომპანიას 185 მისამართზე მისცა თანხმობა, რომელთა მნიშვნელოვანი ნაწილი ქალაქის ცენტრალურ ქუჩებსა და გამზირებზე, ასევე, მეტროსადგურების მიმდებარე ტერიტორიებზე მოდის.²⁴

შპს „აუთდორ.ჯი“

შპს „უაიდ დისტრიბუშენი“ არ ყოფილა ერთადერთი, ვინც პრივილეგირებულ კომპანიათა რიცხვში აღმოჩნდა. იგივე შეიძლება ითქვას შპს „აუთდორ.ჯი“-ზე, რომელსაც ჩვენს ხელთ არსებული ინფორმაციით²⁵, არქიტექტურის სამსახურმა განცხადებებში აღნიშნულ ოცდათორმეტსავე მისამართზე მისცა გარე ვაჭრობისთვის

²¹ მაგ. არქიტექტურის სამსახურის 2009 წლის ## 12/23820-13, 12/23955-13, 12/23785-13, 12/23628-13, 12/23614-13, 12/23611-13, 12/23617-13, 12/23609-13, 12/23912-13, 12/23614-13 გადაწყვეტილებები

²² ქ. თბილისის მთავრობის 2010 წლის 23 სექტემბრის #15.04.1186 დადგენილება;

²³ 2011 წლის 5 მაისით დათარიღებული სამეწარმეო ამონაწერის მიხედვით, შპს „უაიდ დისტრიბუშენი“ შეიცვალა საფირმო სახელწოდება და ეწოდა: შპს „EXPRESS“;

²⁴ არქიტექტურის სამსახურის 2010 წლის 6 აგვისტოს #12/98802-13 და 2010 წლის 15 სექტემბრის #07/110704-13 გადაწყვეტილებები. იხ. დანართები #8-3 და #8-4;

²⁵ თბილისის არქიტექტურის სამსახურის 2011 წლის 19 აგვისტოს #07/90371-13 კორესპონდენცია;

განკუთვნილი დროებითი შენობა/ნაგებობებისა და კონსტრუქციების განთავსების უფლება.²⁶

ისევე, როგორ შპს „უაიდ დისტრიბუშენის“, შპს „აუთდორ.ჯის“ შემთხვევაშიც, გაცემული თანხმობების მნიშვნელოვანი ნაწილი ქალაქის ცენტრალურ ქუჩებს, გამზირებსა და მეტროსადგურების მიმდებარე ტერიტორიებს მოიცავს.²⁷

შპს „მაგი მედიას“

პრივილეგირებულ კომპანიათა რიცხვს შეგვიძლია მივაკუთვნოთ, ასევე, შპს „მაგი მედიას“, რომელმაც არქიტექტურის სამსახურში წარდგენილი განცხადებებით მოთხოვნილ ორმოცდაათსავე მისამართზე მიიღო გარე ვაჭრობისთვის განკუთვნილი დროებითი შენობა/ნაგებობებისა და კონსტრუქციების განთავსების უფლება.²⁸

შპს „მაგი მედიას“ მიერ მიღებული თანხმობების დიდი ნაწილიც, ქალაქის ცენტრალურ ქუჩებს, გამზირებსა და მეტროსადგურების მიმდებარე ტერიტორიებს მოიცავს.²⁹

შპს „ნუგეში“

კიდევ ერთი კომპანია, რომელიც პრივილეგირებულ სიტუაციაში აღმოჩნდა არის, შპს „ნუგეში“.

სამეწარმეო რეესტრის ამონაწერის მიხედვით, შპს „ნუგეში“ 2010 წლის 18 ივნისს დაფუძნდა, ხოლო 2010 წლის 10 სექტემბერს ერთდროულად 83 მისამართზე მიიღო გარე ვაჭრობის განხორციელების მიზნით დროებითი შენობა-ნაგებობების განთავსების უფლება.³⁰

საანგარიშო პერიოდში კომპანიას სულ 85 მისამართზე აქვს მიღებული გარე ვაჭრობის განხორციელების მიზნით დროებითი შენობა-ნაგებობების განთავსების უფლება.³¹

²⁶ არქიტექტურის სამსახურის 2009 წლის 18 მაისის #07/28331-13 გადაწყვეტილება. იხ. დანართი #8-2;

²⁷ არქიტექტურის სამსახურის 2009 წლის 18 მაისის #07/28331-13 გადაწყვეტილება;

²⁸ არქიტექტურის სამსახურის 2009 წლის 18 მაისის #07/28331-13 გადაწყვეტილება;

შპს „მაგი მედიას“ შესახებ ინფორმაციას არ შეიცავდა არქიტექტურის სამსახურის მიერ მოწოდებული არც ოფიციალური დოკუმენტები და არც არქიტექტურის სამსახურის მიერ მიღებული გადაწყვეტილებების ელექტრონული სია. ინფორმაცია შპს „მაგი მედიას“ შესახებ, არქიტექტურის სამსახურის ოფიციალური ვებ-გვერდის <http://architect.tbilisi.gov.ge> საშუალებით მოვიპოვეთ. ამასთან, არქიტექტურის სამსახურს 2011 წლის 18 მაისს ერთი და იგივე ნომრით 07/28331-13 ორი გადაწყვეტილება აქვს მიღებული. ერთი მათგანი ეხება შპს „აუთდორ.ჯის“, ხოლო მეორე შპს „მაგი მედიას“. არქიტექტურის სამსახურის მიერ მოწოდებული გადაწყვეტილებების ელექტრონულ სიაში, შპს „აუთდორ.ჯის“ გასწვრივ 50 მისამართზეა დადებითი გადაწყვეტილება მითითებული, თუმცა არქიტექტურის სამსახურის ერთი და იგივე 07/28331-13 ნომრით მიღებული ორი გადაწყვეტილების მიხედვით, ელექტრონულ სიაში გაკეთებული 50 ჩანაწერიდან 35 – შპს „მაგი მედიას“ ეკუთვნის, ხოლო 16(?) შპს „აუთდორ.ჯის“. შესაბამისად, ჩვენთვის გაუგებარია, თუ რატომ არ არისაზა არქიტექტურის სამსახურის მიერ მოწოდებულ ერთიან ელექტრონულ სიაში შპს „მაგი მედიას“ და რატომ გააერთიანა არქიტექტურის სამსახურმა ამ უკანასკნელზე გაცემული თანხმობის 35 შემთხვევა შპს „აუთდორ.ჯისთან“. წარმოდგენილ კვლევაში შეტანილი დიაგრამები მომზადებულია არქიტექტურის სამსახურის 2011 წლის 19 აგვისტოს #07/90371-13 კორესპონდენციით მოწოდებული ელექტრონული სიის მიხედვით და არ შეიცავს ინფორმაციას ცალკე შპს „მაგი მედიას“ შესახებ. იხ. დანართი #8-1;

²⁹ არქიტექტურის სამსახურის 2009 წლის 18 მაისის #07/28331-13 გადაწყვეტილება;

³⁰ არქიტექტურის სამსახურის 2010 წლის 10 სექტემბრის #12/109311-13 გადაწყვეტილება. იხ. დანართი #8-5;

³¹ არქიტექტურის სამსახურის 2010 წლის 10 სექტემბრის #12/109311-13 და 2011 წლის 29 მარტის #12/31445-13 გადაწყვეტილებები;

სხვა პრივილეგირებული კომპანიებისგან განსხვავებით, შპს „ნუგეშის“ სავაჭრო ჯიხურების მნიშვნელოვანი ნაწილი ქალაქის გარეუბნებშია განთავსებული.³²

ეს კომპანია იმითაც არის საინტერესო, რომ 2011 წლის 7 თებერვალს, ქართული სატელევიზიო არხების საინფორმაციო გამოშვებებით გავრცელდა ინფორმაცია, რომლის მიხედვითაც თბილისის მერმა გიორგი უგულავამ განაცხადა: “ჩვენ გადავწყვიტეთ, რომ კერძო ინვესტორს მივცეთ შესაძლებლობა, რომ თბილისში თითქმის 200 ადგილას გაჩნდეს ასეთი ობიექტები, სადაც შესაძლებელია, რომ მომხმარებელს პროდუქცია 15-20%-ით იაფად შესთავაზონ.”³³ მისივე განცხადებით - „მე ყოველდღიურად ვაკონტროლებ ამ ფასებს და მომდის ფასთა სხვაობა.“³⁴

კვლევაზემუშაობის პერიოდში, ჩვენ დავინტერესდით, თურთიყო განპირობებული ქ. თბილისის მერის მხრიდან შპს „ნუგეშისადმი“ მსგავსი განცხადების გაკეთება და თბილისის მერიის საჯარო ინფორმაციის გაცემაზე პასუხისმგებელ პირს შემდეგი შინაარსის წერილობითი განცხადებით მივმართეთ:

- რა პრინციპით შეირჩა ზემოთ აღნიშნული მიზნებისათვის სავაჭრო ობიექტების ქსელი “ნუგეში”?
- რა სამართლებრივ საფუძვლებს ემყარება ქ. თბილისის მერიასა და “ნუგეშს” შორის არსებული სამართლებრივი ურთიერთობა?
- ზემოთ აღნიშნული სავაჭრო ობიექტების ქსელთან დაკავშირებით ქ. თბილისის მერიის მიერ გამოცემული ყველა სამართლებრივი აქტისა და გაფორმებული ხელშეკრულებების ასლები.³⁵

განცხადების პასუხად, ერთადერთი, რაც თბილისის მერიიდან გვაცნობეს იყო ის, რომ: „ქ. თბილისის მერიასა და სავაჭრო ობიექტების ქსელ „ნუგეშს“ შორის ხელშეკრულება არ გაფორმებულა“.³⁶

შესაბამისად, ქ. თბილისის მერიის მიერ მოწოდებული ინფორმაციის შემდეგ გაურკვეველი დარჩა, თუ რა სამართლებრივ გარემოებებზე იყო დაფუძნებული თბილისის მერის მიერ, 2011 წლის 7 თებერვალს გაკეთებული განცხადება.³⁷

შპს „საქართველოს ლატარიის კომპანია“

კიდევ ერთი იურიდიული პირი, რომელიც პრივილეგირებულ მდგომარეობაში აღმოჩნდა, არის შპს „საქართველოს ლატარიის კომპანია“. მართალია, მას, ზემოხსენებული იურიდიული პირებისგან განსხვავებით, სულ 17 მისამართზე აქვს გარე ვაჭრობის განხორციელების მიზნით დროებითი შენობა-ნაგებობების და/ან დანადგარების განთავსების უფლება მიღებული³⁸, თუმცა, არქიტექტურის სამსახურის 2010 წლის 15 სექტემბრის #07/110704-13 გადაწყვეტილების მიხედვით, შპს „უაიდ დისტრიბუშენმა“ ერთდროულად 68 მისამართზე მიიღო პრესის, ლატარიისა და ლოტოს სარეალიზაციო დროებითი ობიექტების განთავსების უფლება.³⁹

³² არქიტექტურის სამსახურის 2010 წლის 10 სექტემბრის #12/109311-13 გადაწყვეტილება;

³³ ვებ-გვერდი: <http://new.tbilisi.gov.ge/news/37>;

³⁴ ვებ-გვერდი: <http://new.tbilisi.gov.ge/news/37>;

³⁵ საქართველოს ახალგაზრდა იურისტთა ასოციაციის 2011 წლის 10 მარტის #გ-04/52-11 განცხადება;

³⁶ თბილისის მერიის 2011 წლის 22 მარტის #11/22675-7 კორესპონდენცია

³⁷ ვებ-გვერდი: <http://new.tbilisi.gov.ge/news/37>;

³⁸ არქიტექტურის სამსახურის 2010 წლის 4 ოქტომბრის #07/117470-13 და 2011 წლის 3 მაისის #07/47833-13 გადაწყვეტილებები. იხ. დანართი #8-6;

³⁹ არქიტექტურის სამსახურის 2010 წლის 15 სექტემბრის #07/110704-13 გადაწყვეტილება;

ამასთან, თუ მხედველობაში მივიღებთ იმ გარემოებას, რომ შპს „საქართველოს ლატარიის კომპანია“ საქართველოში არის ექსკლუზიური უფლების მქონე ლიცენზირებული ოპერატორი, რომელიც ლატარიის თამაშობებს მთელი ქვეყნის მასშტაბით მართავს⁴⁰, ნათელი ხდება, რომ შპს „უაიდ დისტრიბუშენი“, შპს „საქართველოს ლატარიის კომპანიასთან“ შეთანხმების გარეშე, ლატარიისა და ლოტოს ბილეთების რეალიზაციის მიზნით, დროებით ობიექტებს ვერ განათავსებდა.

კომპანიის პრივილეგირებულ სტატუსზე მიუთითებს, ასევე, ის ფაქტიც, რომ ქ. თბილისის მთავრობის მხრიდან დროებითი შენობა-ნაგებობების ან/და დანადგარების განთავსების აკრძალვის ზონები არ ვრცელდება გარე ვაჭრობას დაქვემდებარებულ ლატარიის ბილეთების სარეალიზაციო მობილურ დანადგარებზე და მათი განთავსება ნებადართულია ქალაქ თბილისის მთელ ტერიტორიაზე.⁴¹

შპს „საქართველოს ლატარიის კომპანიამ“ უკვე ისარგებლა ქ. თბილისის მთავრობის მიერ ზემოთ აღნიშნული მინიჭებული უფლებით და 2011 წლის 3 მაისს, ქ. თბილისის ტერიტორიაზე დროებითი შენობა-ნაგებობების ან/და დანადგარების განთავსების ექვსი ისეთი თანხმობა მიიღო, რომლის გაცემის საფუძვლადაც არქიტექტურის სამსახურმა სწორედ ლატარიის ბილეთების სარეალიზაციო მობილურ დანადგარებსა და მათ განთავსებაზე აკრძალვის ზონების გაუქმება მიუთითა.⁴²

საყურადღებოა ის გარემოებაც, რომ, როგორც წესი, ზემოთ აღნიშნული ე.წ. პრივილეგირებული კომპანიების შემთხვევაში, ამ უკანასკნელთა მიერ წარდგენილი ობიექტების მხატვრული იერ-სახე და დიზაინი „უნივერსალურია“ და ქალაქის ნებისმიერი ნაწილის განაშენიანებას ორგანულად ერწყმის.

საქართველოს მთავრობის 2009 წლის 24 მარტის #57 დადგენილებით, შენობა-ნაგებობების ან/და დანადგარების მშენებლობა/მონტაჟთან დაკავშირებული მშენებლობის ნებართვის გამცემმა ორგანომ, წარდგენილი სრულყოფილი დოკუმენტ(ებ)ის საფუძველზე, წერილობით უნდა დაადასტუროს დაეგმილი მშენებლობა/მონტაჟის ქალაქმშენებლობით დოკუმენტებთან შესაბამისობა და მშენებლობის განხორციელების შესაძლებლობა⁴³, თუმცა, ეს დადგენილება დეტალურად არ განსაზღვრავს, თუ რა ფორმით უნდა მოახდინოს ნებართვის გამცემმა ორგანომ დაინტერესებული პირის მიერ წარდგენილი დოკუმენტების ქალაქმშენებლობის დოკუმენტებთან შესაბამისობის შეფასება.

აღნიშნულიდან გამომდინარე, კვლევაზე მუშაობის დროს წერილობით მივმართეთ არქიტექტურის სამსახურს და მოვითხოვეთ შემდეგი ინფორმაცია:

- ✓ საზოგადოებრივ ადგილებში გარე ვაჭრობისათვის განკუთვნილი 2,5 მ-მდე სიმაღლისა და 6 მ²-მდე ფართობის მქონე დროებითი შენობა-ნაგებობების ან/და დანადგარების განთავსების უფლების დადასტურების მიზნით, არქიტექტურის სამსახურის მიერ რა ფორმით მიიღება გადაწყვეტილება (მაგ. ერთპიროვნულად, საბჭოს მიერ და ა.შ.)?
- ✓ არქიტექტურის სამსახურის რომელი სტრუქტურული ქვედანაყოფი

⁴⁰ <http://georgianlottery.com/ka/mcompany/mabout>;

⁴¹ ქ. თბილისის მთავრობის 2010 წლის 23 სექტემბრის #25.04.1186 დადგენილების „1²“ პუნქტი. დეტალური ინფორმაცია ქ. თბილისის მთავრობის 2010 წლის 23 სექტემბრის #25.04.1186 დადგენილების შესახებ შეგიძლიათ იხილოთ ქვემოთ;

⁴² არქიტექტურის სამსახურის 2011 წლის 3 მაისის #07/47833-13 გადაწყვეტილება. იხ. დანართი #8-6;

⁴³ საქართველოს მთავრობის 2009 წლის 24 მარტის #57 დადგენილების 66-ე მუხლის მე-7 პუნქტი;

– დეპარტამენტი ახორციელებს საზოგადოებრივ ადგილებში გარე ვაჭრობისათვის განკუთვნილი 2,5 მ-მდე სიმაღლისა და 6 მ²-მდე ფართობის მქონე დროებითი შენობა-ნაგებობების ან/და დანადგარების განთავსების უფლების დადასტურებას და დადასტურებაზე უარის თქმას?

- ✓ საზოგადოებრივ ადგილებში გარე ვაჭრობისათვის განკუთვნილი 2,5 მ-მდე სიმაღლისა და 6 მ²-მდე ფართობის მქონე დროებითი შენობა-ნაგებობების ან/და დანადგარების განთავსების უფლების დადასტურების მიზნით, არქიტექტურის სამსახურის მიერ რა სახის სამუშაოების შესრულება ხორციელდება (მაგ. შემოიფარგლება წარმოდგენილი დოკუმენტაციის შემოწმებით, ხდება განცხადებაში აღნიშნული ტერიტორიის ადგილზე ნახვა/დათვალიერება და ა.შ.)?⁴⁴

არქიტექტურის სამსახურის ინფორმაციით: სამსახური უფლებამოსილია გასცეს თანხმობა საზოგადოებრივ ადგილებში გარე ვაჭრობისათვის განკუთვნილი 2,5 მ-მდე სიმაღლისა და 6 მ²-მდე ფართობის მქონე დროებითი დანადგარების მშენებლობა/მონტაჟისათვის, რომლის მოთხოვნის შემთხვევაშიც, განცხადებას თან უნდა დაერთოს:

- გარე ვაჭრობისათვის განკუთვნილი დროებითი დანადგარის განთავსების ადგილის სიტუაციური გეგმა, განთავსების ადგილის ჩვენებით;
- შენობა-ნაგებობის ესკიზური ნახაზი.

აღნიშნული დოკუმენტაციის შესწავლის შედეგად, სსიპ თბილისის არქიტექტურის სამსახურის ურბანული დაგეგმარების დეპარტამენტის, მიწის ნაკვეთის გამოყენების პირობების მომზადების განყოფილების გადაწყვეტილების საფუძველზე, ხდება შესაბამისი აქტის გამოცემა დროებითი დანადგარების მშენებლობა/მონტაჟისათვის.⁴⁵

ამდენად, არქიტექტურის სამსახური, საზოგადოებრივ ადგილებში გარე ვაჭრობისთვის განკუთვნილი დროებითი შენობა-ნაგებობების ან/და დანადგარების განთავსების ნებართვის გაცემისას, მხოლოდ დოკუმენტაციის შესწავლით შემოიფარგლება და არ ხდება კონკრეტული ობიექტის განთავსების ადგილის ნახვა.

ასეთ შემთხვევაში, მნიშვნელოვანია იმის გარკვევა, თუ რამდენად სრულყოფილ და ამომწურავ ინფორმაციას იძლევა დაინტერესებული პირების მიერ წარდგენილი განცხადებები და თანდართული დოკუმენტები.

ჩვენი არაერთი მცდელობის მიუხედავად, რომ საანგარიშო პერიოდთან დაკავშირებით, მიგველო დაინტერესებული პირების მიერ არქიტექტურის სამსახურში წარდგენილი ყველა იმ განცხადების ასლი და შესაბამისი დანართები, რომელიც დაკავშირებული იყო გარე ვაჭრობის განხორციელების მიზნით, საზოგადოებრივ ადგილებში გარე ვაჭრობისათვის განკუთვნილი დროებითი შენობა-ნაგებობებისა და დანადგარების მშენებლობასთან, ასევე, არქიტექტურის სამსახურის მიერ მიღებული ყველა გადაწყვეტილების ასლი, – ეს ინფორმაცია სრულყოფილად არ იქნა გაცემული.⁴⁶

თუმცა, არქიტექტურის სამსახურის მიერ მოწოდებული ინფორმაციიდან ირკვევა, რომ შპს „აუთდორ.ჯისა“ და შპს „უაიდ დისტრიბუშენის“ მიერ არქიტექტურის სამსახურში სხვადასხვა დროს წარდგენილ განცხადებებზე თანდართულ

⁴⁴ საქართველოს ახალგაზრდა იურისტთა ასოციაციის 2011 წლის 10 მაისის #გ-04/107-11 განცხადება;

⁴⁵ არქიტექტურის სამსახურის 2011 წლის 25 მაისის #07/54135-13 კორესპონდენცია;

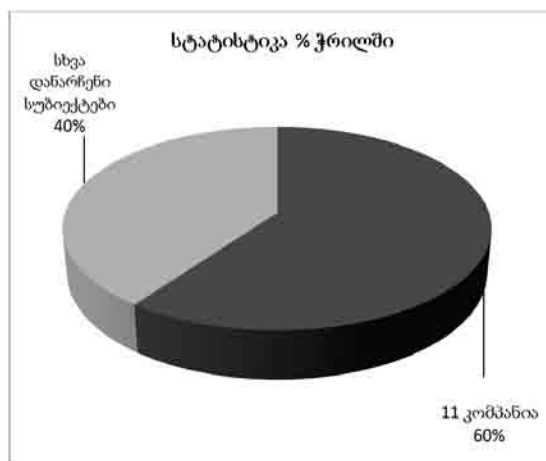
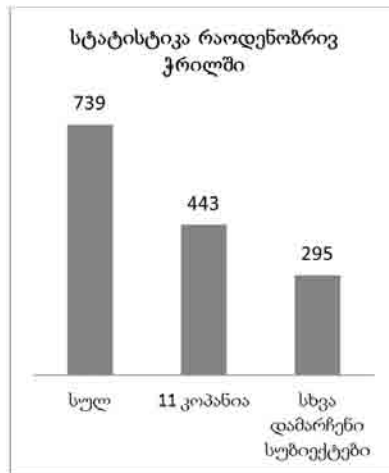
⁴⁶ საქართველოს ახალგაზრდა იურისტთა ასოციაციის 2011 წლის 3 მაისის #გ-04/100-11 განცხადება; არქიტექტურის სამსახურის 2011 წლის 27 ივნისის #07/175537-13 კორესპონდენცია

ფოტომონტაჟებზე გამოსახული ჯიხურების მოდელები ერთნაირი ფორმის, ზომისა და მოცულობისაა.

უფრო მეტიც, შპს „უაიდ დისტრიბუშენის“ მიერ არქიტექტურის სამსახურში 2010 წლის 9 სექტემბერს წარდგენილ განცხადებაზე თანდართული კონსტრუქციების ფოტომონტაჟზე ის ჯიხურიც ფიგურირებს, რომელიც 2009 წლის 29 აპრილს შპს „აუთდორ.ჯის“ მიერ წარდგენილ განცხადებაზე იყო თანდართული.⁴⁷

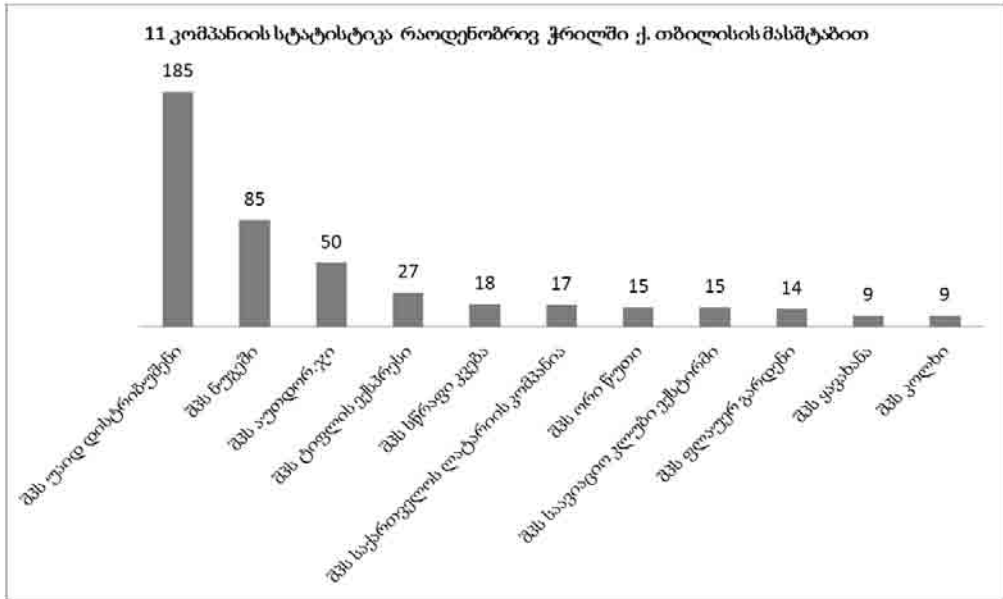
დადებითი გადაწყვეტილებების სტატისტიკა

საანგარიშო პერიოდში არქიტექტურის სამსახურმა, საზოგადოებრივ ადგილებში გარე ვაჭრობისათვის განკუთვნილი 2,5 მ-მდე სიმაღლისა და 6 მ²-მდე ფართობის მქონე დროებითი შენობა-ნაგებობების ან/და დანადგარების განთავსების მიზნით, ჯამში, 739 თანხმობა/დასტური გასცა, რომლის მნიშვნელოვანი ნაწილი – თანხმობების 60%, 11 კომპანიაზე მოდის:



⁴⁷ არქიტექტურის სამსახურის 2009 წლის 18 მაისის #07/28331-13 და 2010 წლის 15 სექტემბრის #07/110704-13 გადაწყვეტილებები. იხ.დანართები #1, #8-2, #8-4.

თავის მხრივ, ამ 11 კომპანიაზე არქიტექტურის სამსახურის მიერ გაცემული თანხმობების სტატისტიკა ასე გამოიყურება:



კვლევაზე მუშაობის დროს, თბილისის არქიტექტურის სამსახური, ჩვენს მიერ წარდგენილი არაერთი განცხადების პასუხად, აღნიშნავდა, რომ ქ. თბილისის მთავრობის 2010 წლის 23 სექტემბრის #25.04.1186 დაგენილებით, ქ. თბილისის ცენტრალურ მაგისტრალეზე, გამზირებზე, თბილისის ისტორიული ნაწილის სახელმწიფო დაცვის და რეგულირების ზონის საზღვრებში, მეტროსადგურების მიმდებარე ტერიტორიაზე აიკრძალა საზოგადოებრივ ადგილებში გარე ვაჭრობისათვის განკუთვნილი 2,5 მ-მდე სიმაღლისა და 6 მ²-მდე ფართობის მქონე დროებითი შენობა-ნაგებობებისა და დანადგარების განთავსება. გარე ვაჭრობის მიზნით ჯიხურების განთავსება შესაძლებელია მხოლოდ საცხოვრებელი ზონების შიდა კვარტალურ ტერიტორიებზე, სადაც ადგილი არ ექნება ფეხმავალთა თავისუფალი გადაადგილების შეზღუდვას და მწვანე ნარგავების დაზიანებას.⁴⁸

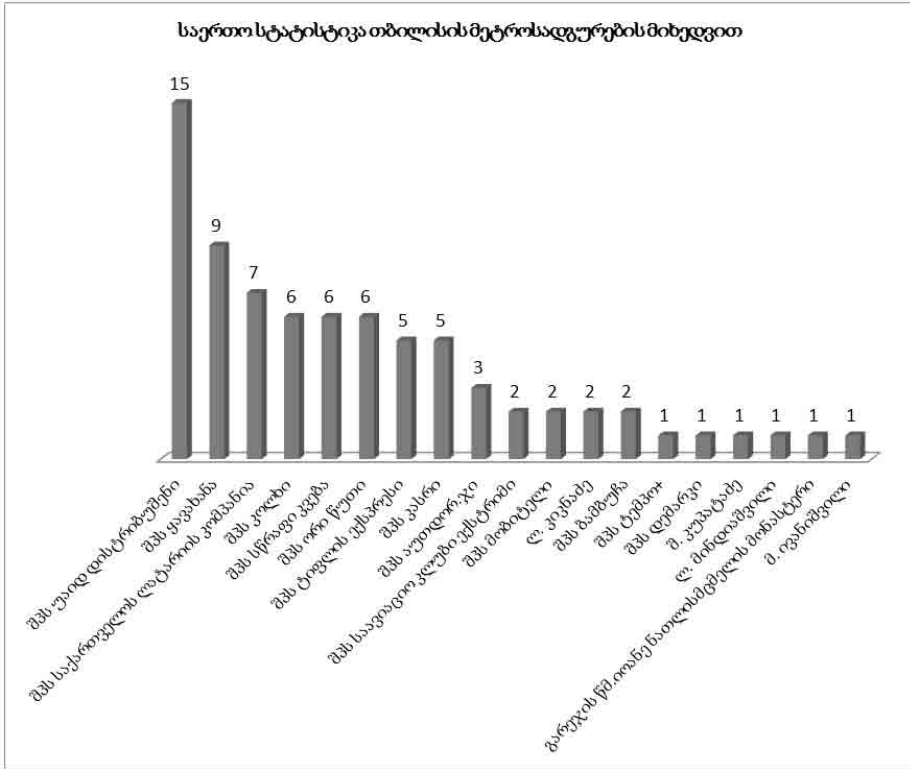
აღნიშნული დადგენილების მიღებით არქიტექტურის სამსახურს აკრძალვის ზონებში განთავსებულ ობიექტებზე ვადის გასვლის შემთხვევაში, ვადის არაუმეტეს ერთი წლით გაგრძელების უფლება მიენიჭა⁴⁹:

⁴⁸ მაგ. თბილისის მერიის საჯარო სამართლის იურიდიული პირის არქიტექტურის სამსახურის 2011 წლის 21 მარტის #07/22666-13 და 13 აპრილის #07/33301-13 კორესპონდენციები;

⁴⁹ მაგ. თბილისის მერიის საჯარო სამართლის იურიდიული პირის არქიტექტურის სამსახურის 2011 წლის 21 მარტის #07/22666-13 და 13 აპრილის #07/33301-13 კორესპონდენციები;

სტატისტიკა თბილისის მეტროსადგურების მიმდებარე ტერიტორიების მიხედვით

მეტროსადგურების მიმდებარე ტერიტორიაზე გარე ვაჭრობისათვის განკუთვნილი 2,5 მ-მდე სიმაღლისა და 6 მ²-მდე ფართობის მქონე დროებითი შენობა-ნაგებობების ან/და დანადგარების განთავსების თხოვნით, საანგარიშო პერიოდში 317 განცხადება შევიდა თბილისის არქიტექტურის სამსახურში, რომელმაც 76 შემთხვევაში თანხმობა/დასტური გასცა:



ქ. თბილისის ტერიტორიაზე აკრძალვის ზონების დაწესების მიუხედავად⁵⁰, 2010 წლის 14 დეკემბერს, არქიტექტურის სამსახურმა შპს “კოლხს” ექვსი მეტროსადგურის მიმდებარე ტერიტორიაზე გაუფრძელა გარე ვაჭრობის მიზნით დროებითი შენობა-ნაგებობების ან/და დანადგარების განთავსების უფლება.⁵¹

აკრძალვის ზონების მიუხედავად, მეტროსადგურების მიმდებარე ტერიტორიაზე გარე ვაჭრობის მიზნით დროებითი შენობა-ნაგებობების ან/და დანადგარების განთავსების უფლება გაუფრძელდათ, ასევე, შპს “ორ წუთს”⁵², შპს “საავიაციო კლუბ ექსტრიმს”⁵³, შპს “ტემპო+”–ს⁵⁴, ინდ.მეწარმე “მიხეილ ივანიშვილის”⁵⁵ და “მაზინა კუპატაძეს”⁵⁶.

⁵⁰ აკრძალვის ზონები დაწესდა ქ. თბილისის მთავრობის 2010 წლის 23 სექტემბრის #25.04.1186 დადგენილებით;
⁵¹ არქიტექტურის სამსახურის 2010 წლის 14 დეკემბრის #12/141954-13 გადაწყვეტილება;
⁵² არქიტექტურის სამსახურის 2011 წლის 21 იანვრის #12/1542-13 გადაწყვეტილება;
⁵³ არქიტექტურის სამსახურის 2010 წლის 1 ნოემბრის #12/126124-13 გადაწყვეტილება;
⁵⁴ არქიტექტურის სამსახურის 2011 წლის 7 თებერვლის #12/3578-13 გადაწყვეტილება;
⁵⁵ არქიტექტურის სამსახურის 2011 წლის 1 ივლისის #12/81787-13 გადაწყვეტილება;
⁵⁶ არქიტექტურის სამსახურის 2010 წლის 18 ოქტომბრის #12/121163-13 გადაწყვეტილება;

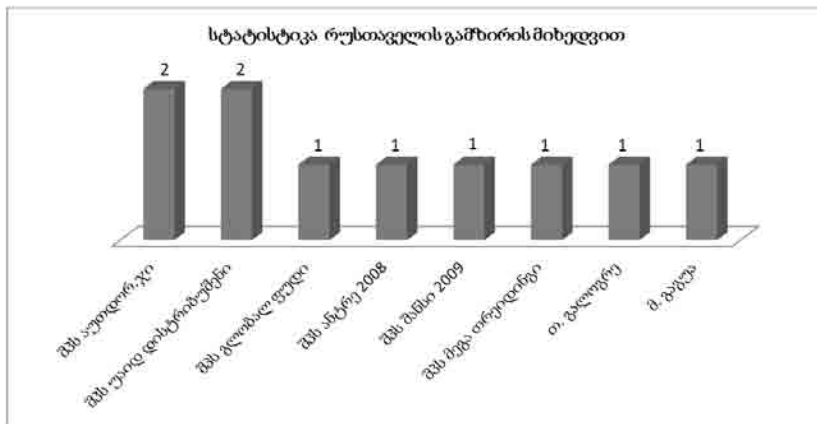
აკრძალვის ზონების დაწესების მიუხედავად, დადგენილების ძალაში შესვლის შემდეგ, ქ. თბილისის მეტროსადგურების მიმდებარე ტერიტორიაზე გარე ვაჭრობის მიზნით დროებითი შენობა-ნაგებობების ან/და დანადგარების განთავსების უფლება მიიღეს: შპს “დემარკმა”⁵⁷, შპს “მობიტელმა”⁵⁸, “ლ. მინდიაშვილმა”⁵⁹ და “ნ. ლობჯანიძემ”⁶⁰, ასევე, შპს “საქართველოს ლატარიის კომპანიაში”, რომელმაც ქ. თბილისის მთავრობის 2010 წლის 23 სექტემბრის #25.04.1186 დადგენილებისა და ამავე დადგენილებაში 2011 წლის 28 თებერვალს შეტანილი ცვლილების მიხედვით, მეტროსადგურების მიმდებარე ტერიტორიაზე გარე ვაჭრობის მიზნით დროებითი შენობა-ნაგებობების ან/და დანადგარების განთავსების ექვსი თანხმობა მიიღო.⁶¹

ამდენად, მიუხედავად იმისა, რომ მეტროსადგურების მიმდებარე ტერიტორია აკრძალვის ზონებში მოექცა, ზემოთ მოყვანილ შემთხვევებში, არქიტექტურის სამსახურმა მაინც გააგრძელა/გასცა ამ ტერიტორიაზე გარე ვაჭრობის მიზნით დროებითი შენობა-ნაგებობების ან/და დანადგარების განთავსების უფლება.

სტატისტიკა რუსთაველის, ჭავჭავაძის და ვაჟა-ფშაველას გამზირების მიხედვით

რუსთაველის გამზირი

გარე ვაჭრობისთვის განკუთვნილი დროებითი შენობა-ნაგებობების ან/და დანადგარების რუსთაველის გამზირზე განთავსების შესახებ, საანგარიშო პერიოდში, სულ 45 მისამართზე შევიდა არქიტექტურის სამსახურში შესაბამისი განცხადებები. დადებითი გადაწყვეტილება მხოლოდ ათ შემთხვევაში იქნა მიღებული:



⁵⁷ არქიტექტურის სამსახურის 2011 წლის 28 აპრილის #07/47711-13 გადაწყვეტილება;

⁵⁸ არქიტექტურის სამსახურის 2010 წლის 26 ოქტომბრის #12/124218-13 გადაწყვეტილება;

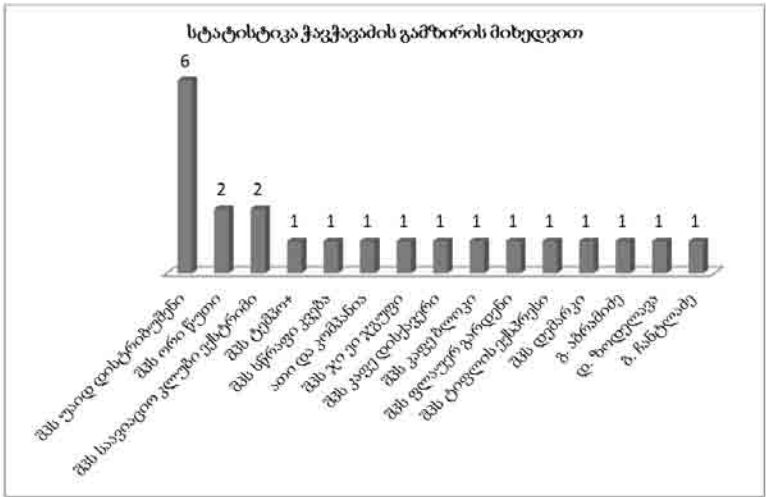
⁵⁹ არქიტექტურის სამსახურის 2011 წლის 16 მაისის #12/56234-13 გადაწყვეტილება;

⁶⁰ არქიტექტურის სამსახურის 2011 წლის 6 ივლისის #12/81448-13 გადაწყვეტილება, ქ. თბილისის მთავრობის 2010 წლის 23 სექტემბრის #25.04.1186 დადგენილების „1^ა“ პუნქტის საფუძველზე;

⁶¹ არქიტექტურის სამსახურის 2010 წლის 4 ოქტომბრის #07/117470-13 და 2011 წლის 3 მაისის 07/47833-13 გადაწყვეტილებები. ქ. თბილისის მთავრობის 2010 წლის 23 სექტემბრის #25.04.1186 დადგენილებას, 2011 წლის 28 თებერვალს დაემატა „1^ა“ პუნქტი, რომლის მიხედვითაც დადგენილების პირველი და „1^ა“ პუნქტების მოქმედება არ ვრცელდება გარე ვაჭრობას დაქვემდებარებულ ლატარიის ბილეთების სარეალიზაციო დანადგარებზე და მათი განთავსება ნებადართულია ქ. თბილისის მთელ ტერიტორიაზე.

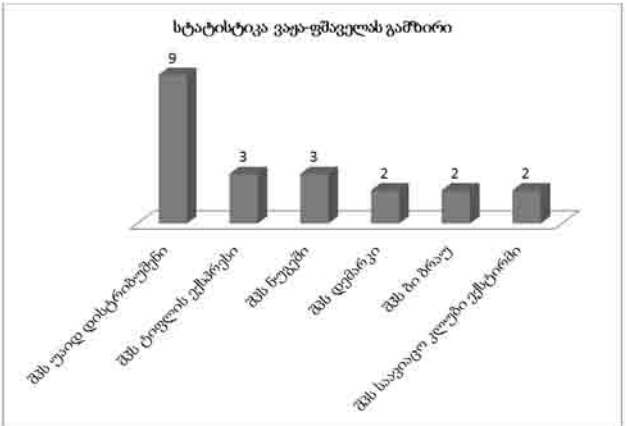
ჭავჭავაძის გამზირი

საანგარიშო პერიოდში, ჭავჭავაძის გამზირზე, 68 მისამართზე მოითხოვეს დაინტერესებულმა სუბიექტებმა გარე ვაჭრობისთვის განკუთვნილი დროებითი შენობა-ნაგებობების ან/და დანადგარების განთავსების შესახებ არქიტექტურის სამსახურისგან თანხმობა. სამსახურმა ათ შემთხვევაში მიიღო დადებითი გადაწყვეტილება:



ვაჟა-ფშაველას გამზირი

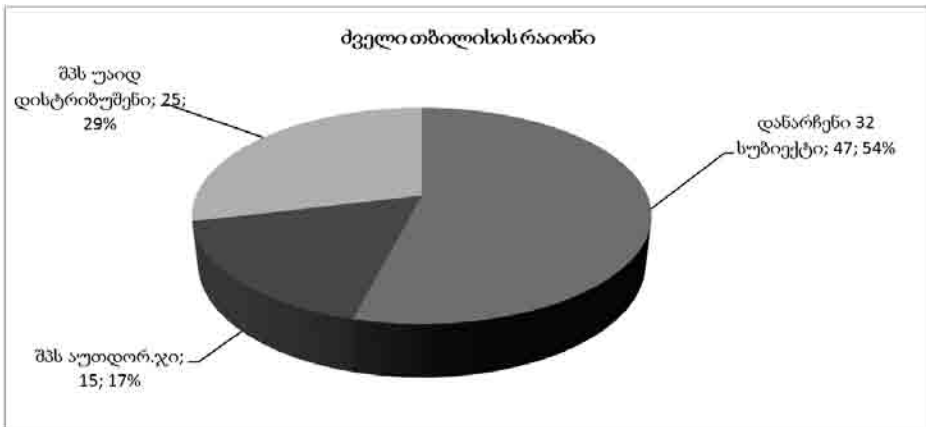
ვაჟა-ფშაველას გამზირზე, საანგარიშო პერიოდში 120 მისამართზე იქნა მოთხოვნილი გარე ვაჭრობისთვის განკუთვნილი დროებითი შენობა-ნაგებობების ან/და დანადგარების განთავსების თანხმობა, საიდანაც არქიტექტურის სამსახურმა 42 შემთხვევაში მიიღო დადებითი გადაწყვეტილება:



სტატისტიკა თბილისის რაიონების მიხედვით

ძველი თბილისის რაიონი

დაინტერესებულმა პირებმა საანგარიშო პერიოდში 388 მისამართზე ითხოვეს გარე ვაჭრობისთვის განკუთვნილი დროებითი შენობა-ნაგებობების ან/და დანადგარების განთავსების უფლება ძველი თბილისის რაიონში. არქიტექტურის სამსახურმა 87 მისამართზე გასცა ობიექტის განთავსებაზე თანხმობა:

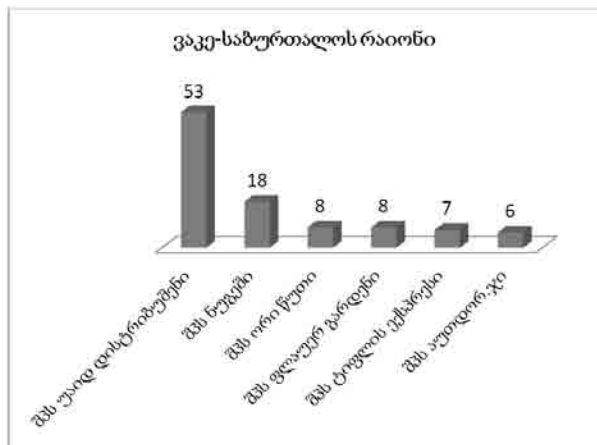


საერთო ჯამში, შპს “უაიდ დისტრიბუშენსა” და შპს “აუტოდორ.ჯი”-ზე გარე ვაჭრობის მიზნით, ძველი თბილისის რაიონში განთავსებული ჯიხურების 46% მოდის.

ვაკე-საბურთალოს რაიონი

როგორც არქიტექტურის სამსახურის მიერ მოწოდებული ინფორმაციიდან ირკვევა⁶², საანგარიშო პერიოდში, ვაკე-საბურთალოს რაიონის ტერიტორიაზე, გარე ვაჭრობისთვის განკუთვნილი დროებითი შენობა-ნაგებობების ან/და დანადგარების განთავსების მიზნით, 717 მისამართზე შევიდა დაინტერესებული პირების განცხადება, საიდანაც არქიტექტურის სამსახურმა 223 შემთხვევაში გასცა შესაბამისი თანხმობა.

გაცემულ თანხმობათა სტატისტიკის მიხედვით, ვაკე-საბურთალოს რაიონში საზოგადოებრივ ადგილებში ყველაზე მეტი გარე ვაჭრობისათვის განკუთვნილი 2,5 მ-მდე სიმაღლისა და 6 მ²-მდე ფართობის მქონე დროებითი შენობა-ნაგებობა ან/და დანადგარი შემდეგ ექვს კომპანიას აქვს განთავსებული.



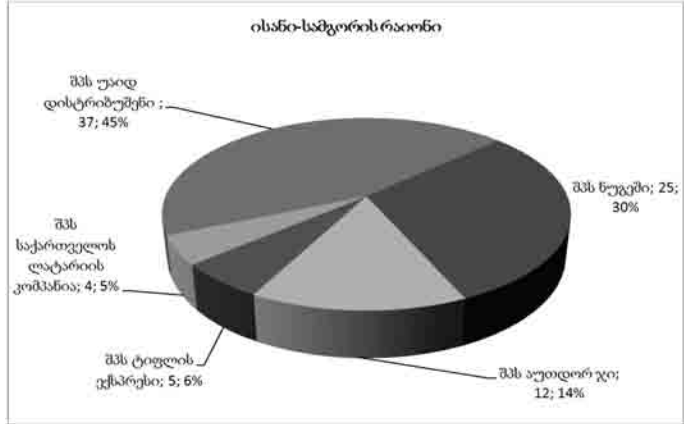
⁶² არქიტექტურის სამსახურის 2011 წლის 19 აგვისტოს #07/90371-13 კორესპონდენცია.

აღნიშნულ ექვს კომპანიაზე ვაკე-საბურთალოს რაიონში, საზოგადოებრივ ადგილებში განთავსებული გარე ვაჭრობისთვის განკუთვნილი დროებითი შენობა-ნაგებობების ან/და დანადგარების 45% მოდის.

ისანი-სამგორის რაიონი

ისანი-სამგორის რაიონის ტერიტორიაზე, სულ, 393 მისამართზე იქნა წარდგენილი განცხადება არქიტექტურის სამსახურში, გარე ვაჭრობისთვის განკუთვნილი დროებითი შენობა-ნაგებობების ან/და დანადგარების განთავსების მოთხოვნით, საიდანაც 147 მათგანი დაკმაყოფილდა.

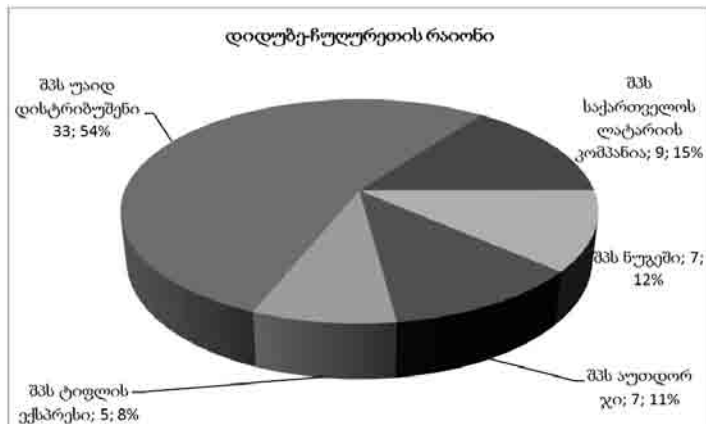
აღნიშნულ რაიონში, საზოგადოებრივ ადგილებში ყველაზე მეტი გარე ვაჭრობისთვის განკუთვნილი 2,5 მ-მდე სიმაღლისა და 6 მ²-მდე ფართობის მქონე დროებითი შენობა-ნაგებობა ან/და დანადგარი ხუთ კომპანიას აქვს.



აღნიშნულ ხუთ კომპანიაზე მოდის ისანი-სამგორის რაიონში არქიტექტურის სამსახურის მიერ გაცემული თანხმობების 56%.

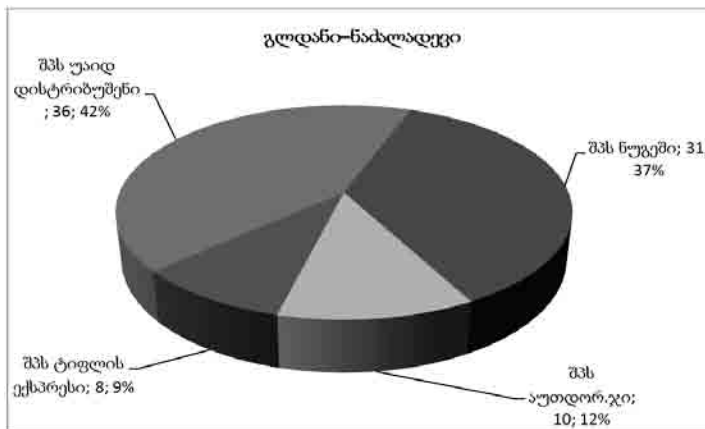
დიდუბე-ჩუღურეთის რაიონი

დიდუბე-ჩუღურეთის რაიონის ტერიტორიაზე, გარე ვაჭრობისთვის განკუთვნილი დროებითი შენობა-ნაგებობების ან/და დანადგარების განთავსების უფლება 479 მისამართზე მოითხოვეს დაინტერესებულმა პირებმა. არქიტექტურის სამსახურმა 112 შემთხვევაში გასცა შესაბამისი თანხმობა. გაცემული თანხმობების 54% ხუთ კომპანიაზე გადანაწილდა:



გლდანი-ნაძალადევის რაიონი

გლდანი-ნაძალადევის რაიონის ტერიტორიაზე, 520 მისამართზე შევიდა არქიტექტურის სამსახურში გარე ვაჭრობისთვის განკუთვნილი დროებითი შენობა-ნაგებობების ან/და დანადგარების განთავსების თაობაზე განცხადებები. თანხმობა 162 შემთხვევაში გაიცა. მათი 52% ოთხ კომპანიაზე მოდის:



დიდგორის რაიონი

ყველაზე ცოტა განაცხადი გარე ვაჭრობისთვის განკუთვნილი შენობა-ნაგებობების ან/და დანადგარების დიდგორის რაიონში განთავსების მოთხოვნით შევიდა არქიტექტურის სამსახურში. მოთხოვნილი 18 მისამართიდან, 5-ზე გასცა თანხმობა არქიტექტურის სამსახურმა.

გარე ვაჭრობის აკრძალვის ზონები ქ. თბილისის ტერიტორიაზე

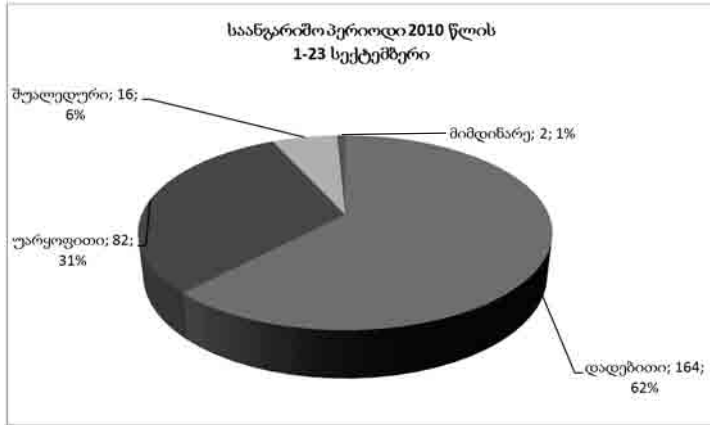
ქ. თბილისის მთავრობის 2010 წლის 23 სექტემბრის #25.04.1186 დადგენილების მიხედვით, საზოგადოებრივ ადგილებში გარე ვაჭრობისთვის განკუთვნილი 2,5 მ-მდე სიმაღლისა და 6 მ²-მდე ფართობის მქონე დროებითი შენობა-ნაგებობების ან/და დანადგარების განთავსების ადგილად მიჩნეული იქნა ქ. თბილისის მთელი ტერიტორია, გარდა ამავე დადგენილების დანართის #1 რუკაზე აღნიშნული ტერიტორიებისა.⁶³

ამასთან დაკავშირებით საინტერესოდ გამოიყურება ქ. თბილისის მთავრობის მიერ, 2010 წლის 23 სექტემბრის #25.04.1186 დადგენილების მიღებამდე რამდენიმე კვირით ადრე (2010 წლის 1 სექტემბრიდან - 2010 წლის 23 სექტემბრის ჩათვლით), დროებითი შენობა-ნაგებობების ან/და დანადგარების განთავსების თაობაზე სსიპ თბილისის არქიტექტურის სამსახურში წარდგენილ განცხადებებთან დაკავშირებით მიღებული გადაწყვეტილებების სტატისტიკა.

ჩვენს ხელთ არსებული ელექტრონული მონაცემების მიხედვით, 2010 წლის 1 სექტემბრიდან - 2010 წლის 23 სექტემბრის ჩათვლით, თბილისის არქიტექტურის სამსახურში განცხადების წარმდგენმა სუბიექტებმა, ქ. თბილისის მასშტაბით 264 სხვადასხვა მისამართზე მოითხოვეს დროებითი შენობა-ნაგებობების ან/და დანადგარების განთავსების თაობაზე თანხმობის მიღება.

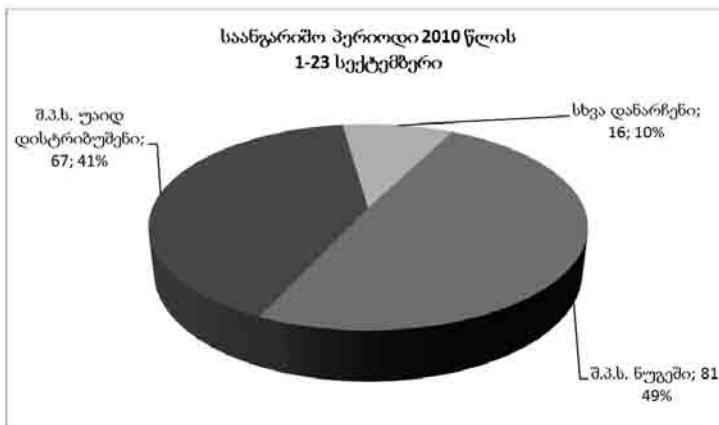
⁶³ ქ. თბილისის მთავრობის 2010 წლის 23 სექტემბრის # 25.04.1186 დადგენილების პირველი პუნქტი. იხ. დანართი #2;

2011 წლის 14 ივლისის მდგომარეობით, 2010 წლის 1 სექტემბრიდან - 2010 წლის 23 სექტემბრის ჩათვლით წარდგენილ განცხადებებთან დაკავშირებით, თბილისის არქიტექტურის სამსახურმა 164 შემთხვევაში დადებითი გადაწყვეტილება მიიღო. 82 შემთხვევაში – უარყოფითი, 16 შემთხვევაში – შუალედური, ხოლო 2 შემთხვევაში განცხადებები მიმდინარედ იქნა ჩათვლილი.⁶⁴



როგორც ზემოთ მოყვანილი დიაგრამიდან ირკვევა, 2010 წლის 1 სექტემბრიდან 2010 წლის 23 სექტემბრის ჩათვლით, თბილისის არქიტექტურის სამსახურმა, სულ, 164 თანხმობა გასცა. საინტერესოა, თუ როგორ გადანაწილდა არქიტექტურის სამსახურის თანხმობები განცხადების წარმდგენ სუბიექტებზე.

არქიტექტურის სამსახურის მიერ აკრძალვის ზონების დაწესებამდე გაცემული თანხმობების აბსოლუტური უმრავლესობა – 90%, ორ კომპანიაზე – შპს “უაიდ დისტრიბუშენსა” და შპს “ნუგეში” მოდის, ხოლო დარჩენილი 10% – თორმეტ სუბიექტზე. საილუსტრაციოდ ქვემოთ მოყვანილ დიაგრამას გთავაზობთ:



გარდა ზემოთ მოყვანილი სტატისტიკისა, ქ. თბილისის მთავრობის 2010 წლის 23 სექტემბრის #25.04.118 დადგენილებასთან დაკავშირებით, ასევე, უნდა აღვნიშნოთ, რომ საქართველოს დედაქალაქის - თბილისის შესახებ კანონის მიხედვით, ქ. თბილისის მთავრობის დადგენილება ნორმატიულ აქტს წარმოადგენს.⁶⁵

⁶⁴ სსიპ თბილისის არქიტექტურის სამსახურის 2011 წლის 25 ივლისის #07/90371-13 კორესპონდენცია

⁶⁵ საქართველოს კანონი „საქართველოს დედაქალაქის - თბილისის შესახებ“, მუხლი 28, პუნქტი 2;

შესაბამისად, ქ. თბილისის მთავრობას 2010 წლის 23 სექტემბრის #25.04.1186 დადგენილება რეგლამენტით განსაზღვრული პროცედურების დაცვით უნდა მიეღო.

რეგლამენტის მიხედვით, ქ. თბილისის მთავრობის სამართლებრივი აქტები მიიღება მთავრობის სხდომაზე.⁶⁶

ქ. თბილისის მთავრობის რეგლამენტით დადგენილია, რომ მთავრობის სხდომის ჩატარებამდე, სულ ცოტა ერთი კვირით ადრე, ადმინისტრაცია აქვეყნებს ინფორმაციას სხდომის, მისი ჩატარების ადგილის, დროისა და დღის წესრიგის შესახებ, ხოლო შესაბამისი გადაწყვეტილების მიღებისას, აგრეთვე – მისი დახურვის შესახებ.⁶⁷

ქ. თბილისის მთავრობის რეგლამენტით დადგენილია, ასევე, რომ მთავრობის სხდომის ჩატარებამდე, არა უგვიანეს 3 დღისა, სხდომის დღის წესრიგი და თანდართული მასალები ელექტრონული ან მატერიალური ფორმით გადაეგზავნებათ მთავრობის წევრებს.⁶⁸

ამასთან, თუ მხედველობაში მივიღებთ იმ გარემოებას, რომ ქ. თბილისის მთავრობის 2010 წლის 23 სექტემბრის #25.04.1186 დადგენილება, გარდა დადგენილების ტექსტისა, ასევე, მოიცავს „დანართი 1“ რუკას, რომლითაც ქ. თბილისის მასშტაბით ის ტერიტორიები განისაზღვრა, სადაც აკრძალა დროებითი შენობა-ნაგებობების ან/და დანადგარების განთავსება, ხოლო რუკაზე დატანილი აკრძალვის ტერიტორიები საკმაოდ შრომატევადი საქმეა, შეგვიძლია ვივარაუდოთ, რომ ამ ტიპის დოკუმენტის დროის მცირე მოწაკეთში მომზადება შეუძლებელი უნდა ყოფილიყო.

შესაბამისად, როგორც სსიპ თბილისის არქიტექტურის სამსახურისთვის, ისე თბილისის მთავრობისათვის, თავიდანვე ცნობილი უნდა ყოფილიყო, რომ დადგენილების მიღებამდე და შესაბამისი აკრძალვის ზონების დაწესებამდე რამოდენიმე დღით ადრე, შპს „უაიდ დისტრიბუშენისა“ და შპს „ნუგემისათვის“ მიცემული თანხმობების ნაწილი, დროებითი შენობა-ნაგებობების ან/და დანადგარების სწორედ იმ ტერიტორიებზე განთავსების უფლებას იძლეოდა, რომელიც ქ. თბილისის მთავრობის 2010 წლის 23 სექტემბრის #25.04.1186 დადგენილების მიხედვით აკრძალვის ზონებში მოექცა.

უფრო მეტიც, ქ. თბილისის მთავრობის 2010 წლის 23 სექტემბრის #25.04.1186 დადგენილების მიხედვით, ამ დადგენილების ძალაში შესვლამდე, დადგენილების თანდართული რუკით აკრძალულ ტერიტორიაზე განთავსებულ დროებით შენობა-ნაგებობებსა და დანადგარებზე, შესაბამისი ადმინისტრაციული ორგანოს წერილობითი თანხმობის შემთხვევაში, შესაძლებელი გახდა ობიექტის განთავსების ვადის არაუმეტეს ერთი წლით გაგრძელება.⁶⁹

შეცვლილი აკრძალვის ზონები

2011 წლის 28 თებერვალს ქ. თბილისის მთავრობის 2010 წლის 23 სექტემბრის #25.04.1186 დადგენილებაში მნიშვნელოვანი ცვლილებები შევიდა, რომლითაც

⁶⁶ საქართველოს კანონი „საქართველოს დედაქალაქის - თბილისის შესახებ“, მუხლი 28, პუნქტი 6

⁶⁷ ქ. თბილისის მერია, ბრძანება #34, 23.06.2009, ქ. თბილისის მთავრობის რეგლამენტის დამტკიცების შესახებ, მუხლი 4, პუნქტი 5;

⁶⁸ ქ. თბილისის მერია, ბრძანება #34, 23.06.2009, ქ. თბილისის მთავრობის რეგლამენტის დამტკიცების შესახებ, მუხლი 4, პუნქტი 3

⁶⁹ ქ. თბილისის მთავრობის 2010 წლის 23 სექტემბრის #25.04.1186 დადგენილების მე-3 პუნქტი;

დადგენილებას დაემატა “1¹”, პუნქტი შემდეგი შინაარსით: - ამ დადგენილების პირველი პუნქტის მოქმედება არ ვრცელდება მობილურ გარევაჭრობის ობიექტებზე, რომელთა სიმაღლე არ აღემატება 1,1 მეტრს, სიგრძე – 0,8 მეტრს და სიგანე – 0,6 მეტრს. მათი განთავსება ნებადართულია ქ. თბილისის მთელ ტერიტორიაზე გარდა დანართი 2 რუკით გათვალისწინებული ტერიტორიებისა.⁷⁰

28 თებერვლის ცვლილებების მიხედვით, დადგენილებას დაემატა კიდევ ერთი “1²” პუნქტი, რომლის მიხედვითაც: - დადგენილების პირველი და 1¹ პუნქტების მოქმედება არ ვრცელდება გარევაჭრობას დაქვემდებარებულ ლატარიის ბილეთების სარეალიზაციო მობილურ დანადგარებზე. მათი განთავსება ნებადართულია ქალაქ თბილისის მთელ ტერიტორიაზე.⁷¹

შესაბამისად, აღნიშნული ჩანაწერის მიხედვით, ლატარიის ბილეთების მობილური დანადგარების საშუალებით რეალიზაცია მთელი თბილისის ტერიტორიაზე ნებადართული, ყოველგვარი შეზღუდვების გარეშე.

საქართველოში ლატარიის რეალიზაციის უფლება ექსკლუზიურად ერთ იურიდიულ პირს, შპს “საქართველოს ლატარიის კომპანიას” ეკუთვნის, რომელმაც აღნიშნული უფლება ღია ტენდერის შედეგად, 2009 წლის 1 ივლისს საქართველოს ფინანსთა სამინისტროსთან გაფორმებული შეთანხმების საფუძველზე, მიიღო.⁷²

მნიშვნელოვანია ისიც, რომ მიმდინარე წლის 28 თებერვალს დადგენილებაში დამატებული „1²“ პუნქტით დადგენილი აკრძალვის არარსებობა, მხოლოდ შპს “საქართველოს ლატარიის კომპანიაზე” ვრცელდება და სხვა ნებისმიერი პირის სურვილის შემთხვევაში, აღნიშნული უფლებით სარგებლობა ხელმისაწვდომი არ არის.

ჩვენ დავინტერესდით, თუ რით იყო განპირობებული ქ. თბილისის მთავრობის მიერ 2010 წლის 23 სექტემბერს მიღებულ #25.04.1186 დადგენილებაში ცვლილების შეტანა და “1¹” და “1²” პუნქტების დამატება. ამ მიზნით, წერილობით მივმართეთ ქ. თბილისის მერიის საჯარო ინფორმაციის გაცემაზე პასუხისმგებელ პირს და მოვითხოვეთ შემდეგი საჯარო ინფორმაცია:⁷³

- ✓ ვინ იყო ინიციატორი და რით იყო განპირობებული, ქ. თბილისის მთავრობის 2010 წლის 23 სექტემბრის #25.04.1186 დადგენილებაში, 2011 წლის 28 თებერვალს შეტანილიყო ცვლილება, რომლის მიხედვითაც დადგენილებას დაემატა “1¹” და “1²” პუნქტები?
- ✓ ქ. თბილისის მთავრობის 2010 წლის 23 სექტემბრის #25.04.1186 დადგენილებაში, 2011 წლის 28 თებერვალს, “1¹” და “1²” პუნქტების დამატებასთან დაკავშირებული ყველა შესაბამისი დოკუმენტი, რაც საფუძველად დაედო დადგენილებაში დამატების შეტანას.

ქ. თბილისის მერიამ ჩვენი განცხადება ქვემდებარეობის წესით გადაუგზავნა სსიპ თბილისის არქიტექტურის სამსახურს, საიდანაც გვაცნობეს, რომ: “ქ. თბილისის მთავრობის 2010 წლის 23 სექტემბრის #25.04.1186 დადგენილებაში ცვლილებებისა და დამატებების შეტანის პროექტის მომზადება განაპირობა სამსახურის მუშაობის პრაქტიკამ, რის საფუძველზეც ცვლილების შეტანის ავტორია ქ. თბილისის

⁷⁰ ქ. თბილისის მთავრობის 2011 წლის 28 თებერვლის #04.01.132 დადგენილების პირველი პუნქტის „ბ“ ქვეპუნქტი; იხ. დანართი #3;

⁷¹ ქ. თბილისის მთავრობის 2011 წლის 28 თებერვლის #04.01.132 დადგენილება, პუნქტი „1“, ქვეპუნქტი „ბ“

⁷² <http://georgianlottery.com/ka/mcompany/mabout>

⁷³ საქართველოს ახალგაზრდა იურისტთა ასოციაციის 2011 წლის 30 მარტის #გ-04/76-11 კორესპონდენცია

მერიის საჯარო სამართლის იურიდიული პირი ქალაქ თბილისის არქიტექტურის სამსახური.⁷⁴

ქ. თბილისის მთავრობის 2011 წლის 28 თებერვლის #04.01.132 დადგენილების განმარტებითი ბარათით, შეუძლებელი გახდა იმის დადგენა, თუ რა იყო ის კონკრეტული მიზეზები, რამაც დაარწმუნა თბილისის არქიტექტურის სამსახური, რომ სწორედ მსგავსი შინაარსის ცვლილება შესულიყო დადგენილებაში და ამ უკანასკნელს დამატებოდა „1²“ პუნქტი, რომლის მიხედვითაც არაპირდაპირი ფორმით, ექსკლუზიურად ერთი იურიდიული პირისთვის - შპს „საქართველოს ლატარიის კომპანიისათვის“, მოიხსნა ქ. თბილისის ტერიტორიაზე აკრძალვის ზონები.

დასკვნა

წარმოდგენილ კვლევაზე მუშაობის დროს მოპოვებული ინფორმაციის დამუშავებისა და ანალიზის საფუძველზე იკვეთება, რომ საანგარიშო პერიოდში, თბილისის მერიის საჯარო სამართლის იურიდიული პირის – თბილისის არქიტექტურის სამსახურის მიერ მიღებული უარყოფითი გადაწყვეტილებები გარე ვაჭრობისთვის განკუთვნილი 2,5 მ-მდე სიმაღლისა და 6 მ²-მდე ფართობის მქონე დროებითი შენობა-ნაგებობების განთავსების თაობაზე წარდგენილ განცხადებებზე, ხშირ შემთხვევაში ერთგვაროვანი შინაარსის მატარებელია.

ქ. თბილისის ცენტრალურ ქუჩებზე, მაგისტრალებზე, მეტროსადგურების მიმდებარე ტერიტორიებსა და ძველი თბილისის რაიონის მნიშვნელოვან ნაწილში გარე ვაჭრობისათვის განკუთვნილი დროებითი შენობა-ნაგებობების ან/და დანადგარების განთავსების თაობაზე მიღებული დადებითი გადაწყვეტილებების უმრავლესობა ე.წ. პრივილეგიურულ კომპანიებზე მოდის.

ამასთან, საზოგადოებრივ ადგილებში გარე-ვაჭრობის განხორციელების მიზნით, დროებითი შენობა-ნაგებობების ან/და დანადგარების განთავსება/მონტაჟის თაობაზე წარდგენილ განცხადებებზე გადაწყვეტილების მიღების წესი არ ავალდებულებს შესაბამის ადმინისტრაციულ ორგანოს ადგილზე შეისწავლოს (ნახოს) განცხადებაში მითითებული მისამართი და ზუსტად შეაფასოს, თუ რამდენად შეესაბამება დაინტერესებული პირის მიერ წარდგენილ განცხადებაზე თანდართული დოკუმენტაცია კონკრეტულ მისამართზე არსებულ სიტუაციას.

ქ. თბილისის მთავრობამ #15.04.1186 დადგენილებაში 2011 წლის 28 თებერვალს მიღებული #04.01.132 დადგენილებით შეტანილი ცვლილებით, არაპირდაპირი ფორმით, ექსკლუზიურად ერთ იურიდიულ პირს, შპს „საქართველოს ლატარიის კომპანიას“ ქ. თბილისის მასშტაბით ყოველგვარი აკრძალვის ზონები მოუხსნა.

⁷⁴ სსიპ თბილისის არქიტექტურის სამსახურის 2011 წლის 12 აპრილის #07/133989-13 კორესპონდენცია

ტერმინთა განმარტება⁷⁵

არქიტექტურული საქმიანობა – არქიტექტორის შემოქმედებითი მოღვაწეობა, რომლის ამოცანაა ქალაქმშენებლობითი ობიექტის, გარემოს ფორმირების, შენობის, ნაგებობის, ინტერიერის პროექტის შედგენა, მასში სივრცობრივ-გეგმარებითი, მხატვრული და ფუნქციური საკითხების გადაწყვეტა, საინჟინრო-ტექნიკური, ტექნოლოგიური და სხვა ნაწილების დამუშავების ხელმძღვანელობა, დაპროექტების პროცესის ერთიანი ციკლის ორგანიზება, საავტორო ზედამხედველობის განხორციელება და მშენებლობის გაძღოლა;

დემონტაჟი - არსებული შენობა-ნაგებობების, ან მათი ნაწილების დანგრევა/დაშლა;

დროებითი შენობა და ნაგებობა – ანაკრები ელემენტებისაგან შედგენილი, ასაწყობ-დასაშლელი ან/და მობილური სისტემა, რომელიც მიწასთან დაკავშირებულია საკუთარი წონით ან/და მშრალი არამონოლითური ჩამაგრებით და არ გააჩნია მიწისქვეშა სათავსოები;

მონტაჟი – სამშენებლო მოედანზე შენობა-ნაგებობის ან მისი ნაწილ(ებ)ის აწყობა, განთავსება;

მშენებლობის სახელმწიფო ზედამხედველობა – მშენებლობაზე სახელმწიფო ზედამხედველობისათვის უფლებამოსილი შესაბამისი ადმინისტრაციული ორგანოს მიერ სამშენებლო საქმიანობის მოქმედ კანონმდებლობასთან შესაბამისობის დადგენის მიზნით განხორციელებული საქმიანობა;

საზოგადოებრივი ტერიტორია/სივრცე – განაშენიანებული ტერიტორიების საზღვრებში მდებარე ქუჩა, მოედანი, ხიდი, სკვერი, პარკი, ბაღი, წყლის ზედაპირი და მისი სანაპირო ზოლი, ბუნებრივი ან ხელოვნური ლანდშაფტი, მიწის ნაკვეთებს შორის გასასვლელი და სხვა მსგავსი ტიპის სივრცეები, რომლებიც ხელმისაწვდომია ადამიანებისათვის;

უნებართვო მშენებლობა – მშენებლობის ნებართვას დაქვემდებარებული შენობა-ნაგებობების მშენებლობა მშენებლობის ნებართვის გარეშე, ან/და დროებითი შენობა-ნაგებობის განთავსება სანებართვო მოწმობით განსაზღვრული გამოყენების პერიოდის გასვლის შემდეგ;

ქუჩა – განაშენიანებული ტერიტორიების საზღვრებში გადაადგილებისათვის განკუთვნილი საზოგადოებრივი სივრცე, რომელიც შედგება ფეხით მოსიარულეთა სავალი ნაწილისაგან (ტროტუარი) ან/და ტრანსპორტისათვის განკუთვნილი სავალი ნაწილისაგან;

⁷⁵ ტერმინთა განმარტებები აღებულია საქართველოს მთავრობის 2009 წლის 24 მარტის #57 დადგენილებიდან, რომლითაც განისაზღვრა მშენებლობის ნებართვის გაცემის წესი და სანებართვო პირობები

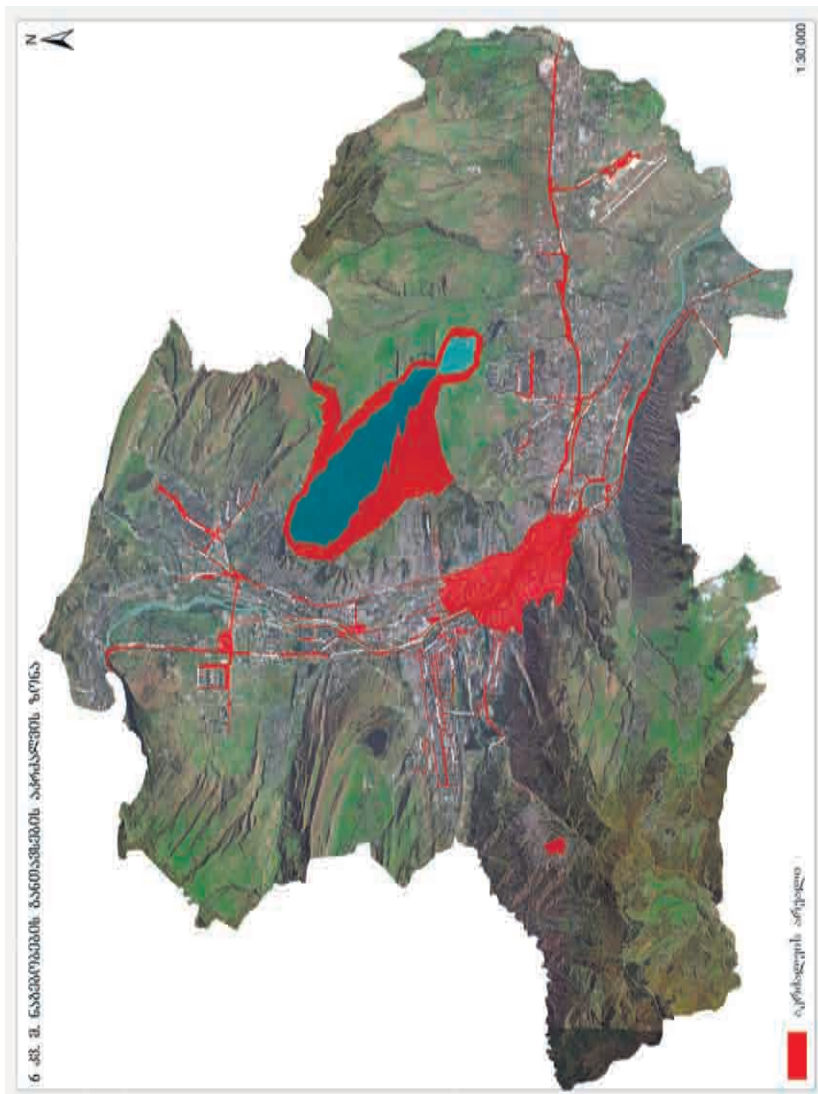
დანართი #1

ორი კომპანიის ერთი ჯიხური



“დანართი #1 რუკა”

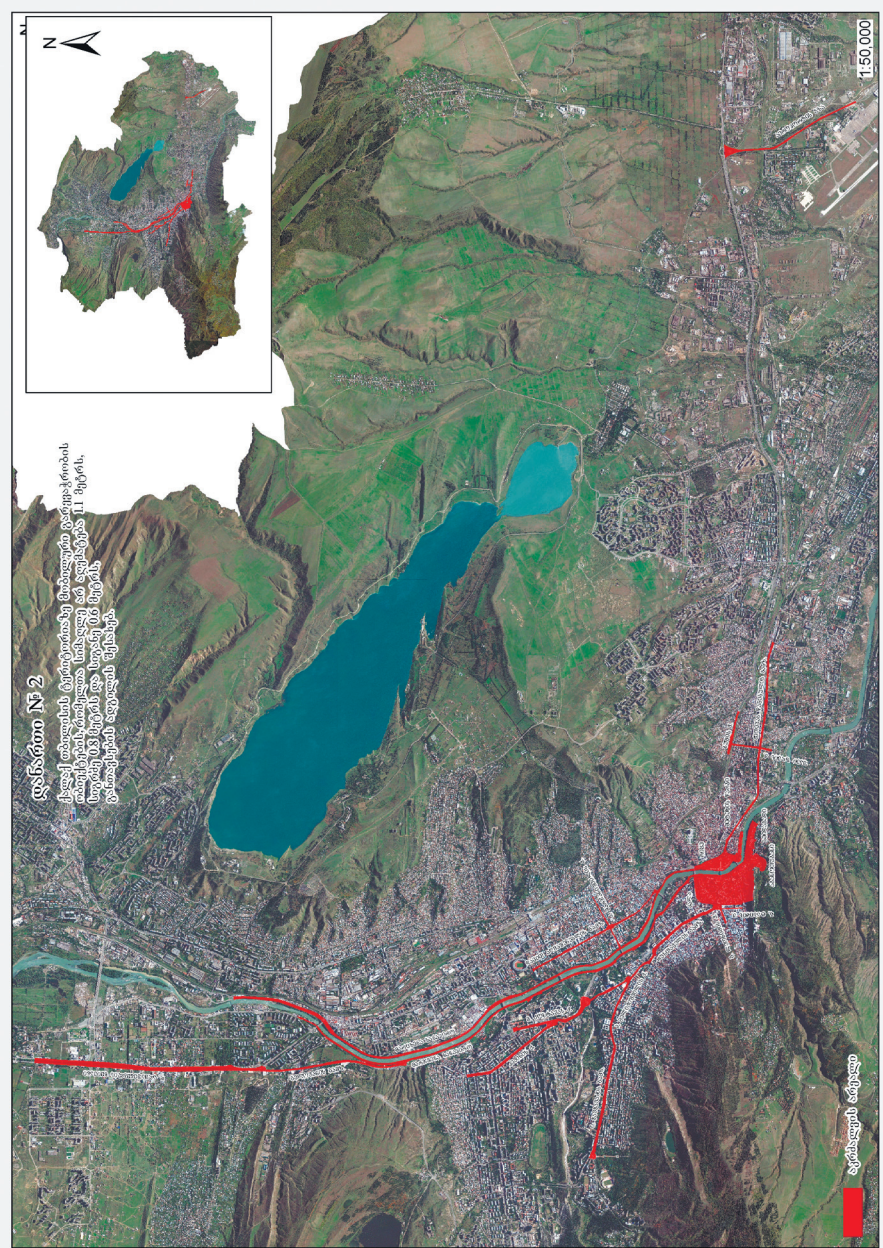
2010 წლის 23 სექტემბერს ქ. თბილისის მთავრობის მიერ მიღებული იქნა #25.04.1186 დადგენილება, რომლის პირველი პუნქტის მიხედვითაც ქ. თბილისის ტერიტორიაზე დროებითი შენობა-ნაგებობების ან/და დანადგარების განთავსების ადგილად განისაზღვრა მთელი თბილისის ტერიტორია, გარდა დანართ #1-სა:



2011 წლის 28 თებერვალს, ქ. თბილისის მთავრობის #25.04.1186 დადგენილებას დაემატა „1“ პუნქტი, რომლის მიხედვითაც: - #25.04.1186 დადგენილების პირველი პუნქტის მოქმედება არ ვრცელდება მობილურ გარე ვაჭრობის ობიექტებზე, რომელთა სიმაღლე არ აღემატება 1,1 მეტრს, სიგრძე – 0,8 მეტრს და სიგანე – 0,6 მეტრს. მათი განთავსება ნებადართულია ქ. თბილისის მთელ ტერიტორიაზე, გარდა დანართი #2 რუკით გათვალისწინებული ტერიტორიებისა.

დანართი #3

“დანართი #2 რუკა”



2011 წლის 28 თებერვალს, ქ. თბილისის მთავრობის #25.04.1186 დადგენილებას დაემატა „1²“ პუნქტი, რომლის მიხედვითაც: - #25.04.1186 დადგენილების პირველი და „1¹“ პუნქტების მოქმედება არ ვრცელდება გარე ვაჭრობას დაქვემდებარებულ ლატარიის ბილეთების სარეალიზაციო მობილურ დანადგარებზე. მათი განთავსება ნებადართულია ქალაქ თბილისის მთელ ტერიტორიაზე.

პრინციპი: სიცოცხლისა და ჯანმრთელობის უსაფრთხოება

მშენებლობის ნებართვის გაცემის წესისა და სანებართვო პირობების შესახებ საქართველოს მთავრობის 2009 წლის 24 მარტის #57 დადგენილების მიხედვით, მშენებლობის ნებართვის გაცემის და სანებართვო პირობების დადგენის დროს ერთ-ერთი მნიშვნელოვანი პრინციპია: სიცოცხლისა და ჯანმრთელობის უსაფრთხოება. თუმცა აღნიშნული ფოტოები, რომელიც მეტრო სადგურ “მარჯანიშვილის” მიმდებარე ტერიტორიაზეა გადაღებული, საპირისპიროს მეტყველებს:



მეტრო სადგურ “მარჯანიშვილის”, მიმდებარე ტერიტორია
14.09.2011

დანართი #5



კოსტავას ქუჩა, 08.09.2011

დაინტერესებულ პირთა მიერ არქიტექტურის სამსახურში, საზოგადოებრივ ადგილებში გარე ვაჭრობისთვის განკუთვნილი დროებითი შენობა-ნაგებობების ან/და დანადგარების განთავსების თაობაზე წარდგენილ განცხადებებზე უარყოფითი გადაწყვეტილების მიღების მიზეზად არქიტექტურის სამსახური ხშირად აცხადებდა იმ გარემოებას, რომ დაინტერესებული პირის მიერ ობიექტის განთავსების თაობაზე განცხადებაში მითითებული მისამართი ფეხმავალთა თავისუფალი გადაადგილების შეზღუდვას იწვევდა და/ან ხვდებოდა ტროტუარზე. თუმცა, თბილისის მასშტაბით რთული არ არის ისეთი ობიექტების ნახვა, რომლებიც საზოგადოებრივ ადგილებში გარე ვაჭრობისთვის განკუთვნილ დროებით შენობა-ნაგებობებს ან/და დანადგარებს წარმოადგენენ, განთავსებულია ტროტუარზე და ფეხმავალთა გადაადგილებას ზღუდავს.



“სადგურის მოედნის”, მიმდებარე ტერიტორია, მიწისქვეშა გადასასვლელის კიბე. 08.09.2011



მეტრო სადგურ "სამედიცინოს,, მიმდებარე ტერიტორია, 16.09.2011



დელისის მეტროს მიმდებარე ტერიტორია, 16.09.2011

ქ. თბილისის მთავრობის 2010 წლის 23 სექტემბრის #25.04.1186 დადგენილებით, ქ. თბილისის ტერიტორიაზე განისაზღვრა შესაბამისი აკრძალვის ზონები, სადაც აკრძალა საზოგადოებრივ ადგილებში გარე ვაჭრობის განხორციელების მიზნით დროებითი შენობა-ნაგებობების ან/და დანადგარების განთავსება. აკრძალვის ზონებში მოხდა თბილისის მეტროსადგურების მიმდებარე ტერიტორიაც, თუმცა დადგენილების შინაარსიდან გამომდინარე, რიგ შემთხვევებში, მეტროსადგურების მიმდებარე ტერიტორიაზე დღემდე არის განთავსებული გარე ვაჭრობისთვის განკუთვნილი დროებითი შენობა-ნაგებობები ან/და დანადგარები. ამასთან, როგორც წესი, ეს ობიექტები ერთი და იგივე კომპანიებისაა.

დანართი #7

ვებ გვერდი <http://urban.tbilisi.gov.ge>



არქიტექტურის სამსახურის ოფიციალურ ვებ-გვერდზე: <http://architect.tbilisi.gov.ge> წარმოდგენილია თბილისის ინტერაქტიული რუკა, რომელიც განთავსებულია ვებ-გვერდზე:

<http://urban.tbilisi.gov.ge>.

აღნიშნულ ვებ-გვერდზე არსებული სამიეზო სისტემის მიხედვით ირკვევა, რომ შპს „აუთდორ.ჯი“-ს მიერ 2009 წლის 29 აპრილს, არქიტექტურის სამსახურში გარე ვაჭრობისათვის განკუთვნილი დროებითი შენობა-ნაგებობების განთავსების თაობაზე

წარდგენილ #07/28331-13 განცხადებაში მითითებულ ყველა მისამართზე ფოტომონტაჟის სახით ერთი, კონკრეტულ მისამართზე განსათავსებელი სავაჭრო ჯიხურის ფოტომონტაჟი აქვს თანდართული.

შესაბამისად, საინტერესოა, როგორ შეაფასა არქიტექტურის სამსახურმა გადაწყვეტილების მიღების დროს კონკრეტულ მისამართზე განსათავსებელი გარე ვაჭრობისათვის განკუთვნილი ჯიხური, რამდენად შეესაბამებოდა იქ არსებულ განაშენიანებას.

შპს „აუთდორ.ჯი“ არ არის ერთადერთი კომპანია, ვინც არქიტექტურის სამსახურში ქ. თბილისის ტერიტორიაზე, გარევაჭრობისთვის განკუთვნილი დროებითი შენობა-ნაგებობების განთავსების თაობაზე წარდგენილ განცხადებას ერთ კონკრეტულ მისამართზე განსათავსებელი ობიექტის ფოტომონტაჟი დაურთო.

შპს „ნუგეშმა“ 2010 წლის 6 სექტემბერს, არქიტექტურის სამსახურში გარე ვაჭრობისათვის განკუთვნილი დროებითი შენობა-ნაგებობების განთავსების თაობაზე ერთი განცხადება წარადგინა და 83 მისამართზე მოითხოვა ობიექტის განთავსების უფლება. <http://urban.tbilisi.gov.ge>-ს მიხედვით, შპს „ნუგეშმა“ 83-ვე მისამართზე ფოტომონტაჟის სახით ერთი ფოტო დაურთო.



დანართი #8

არქიტექტურის სამსახურის მიერ მიღებული რამდენიმე გადაწყვეტილება:

დანართი #8-1

საქართველო



ქალაქ თბილისის მერიის
საჯარო სამართლის იურიდიული პირი

Legal Entity
of Public law of Tbilisi City Hall

თბილისის არქიტექტურის სამსახური
ARCHITECTURE SERVICE OF TBILISI

18.05.09 № 03/28331-13

№ 03/32243-13

შპს "მაგი მედია"-ს დირექტორს
ბ-ნ. გიორგი ჯიჯეიშვილს
მის: თამარაშვილის ქუჩა №10

ბატონო გიორგი,

სამსახურმა განიხილა თქვენი 2009 წლის 29 აპრილის №07/28331-13 და 15 მაისის №07/32243-13 განცხადებები, რომლითაც ითხოვთ ქ. თბილისში სარეკლამო კონსტრუქციების განთავსებას შემდეგ მისამართებზე: 1. ხიზანიშვილის ქუჩა №1-ის მიმდებარედ (მინისქვეშა ამოსასვლელთან), 2. ხიზანიშვილის ქუჩა №15-ის მიმდებარედ (მეტრო ახმეტელის მიმდებარედ), 3. ხიზანიშვილის ქუჩა №24-ის მიმდებარედ (მაგთის ოფისთან), 4. ხიზანიშვილის ქუჩა №77-ის მიმდებარედ (გლდანის პარკთან), 5. მეტრო "ღრმალელი"ს მიმდებარედ ტერიტორიაზე, 6. მეტრო "სარაჯიშვილის" მიმდებარედ ტერიტორიაზე, 7. ცოტნე დადიანის ქუჩა №323-ის მიმდებარედ (კინო საქართველოს მოპირდაპირე მხარეს), 8. ცოტნე დადიანის ქუჩა №152-ის მიმდებარედ (პოპულთან), 9. ცოტნე დადიანის ქუჩა №30-ის მიმდებარედ (საგადასახადოსთან), 10. ცოტნე დადიანის ქუჩა №133-ის მოპირდაპირე მხარეს მეტრო "ნაძალადეთთან", 11. თევდორე მღვდლის ქუჩა №6-ის მიმდებარედ ვაგზლის მოედნის პირდაპირ, 12. მეტრო "ვაგზლის მოედნის" მიმდებარედ ტერიტორია, 13. თამარ მეფის გამზ. 14ა-ს მიმდებარედ (ნინამძღვრიშვილის კუთხე), 14. ნერეთლის გამზ. №2-ის მიმდებარედ (ა. ნერეთლის მოპირდაპირე მხარეს), 15. აღმაშენებლის გამზ. №179-ის მიმდებარედ (გერმანიის საელჩოს წინ), 16. თამარ მეფის გამზ. №5-ის მიმდებარედ (მალაზია არაი თუ შორიუს წინ), 17. აღმაშენებლის გამზ. №147-ის მიმდებარედ (ვი-თი-ბი ბანკის წინ), 18. მარჯანიშვილის ქუჩა №7-ის მიმდებარედ (თი-ბი-სი ბანკის ცენტრალური ფილიალი), 19. ხეთაგუროვის ქუჩა №4-ის მიმდებარედ (ნმ. ნიკოლოზის ეკლესიის მოპირდაპირედ), 20. ნერეთლის გამზ. №91-ის მიმდებარედ (გამოფენა), 21. ნერეთლის გამზ. №69-ის მიმდებარედ (ვანის ქუჩის კუთხე), 22. ნერეთლის გამზ. №55-ის მიმდებარედ (დიდუბის პანთეონი), 23. ნერეთლის გამზ. №147-ის მიმდებარედ (სამთო ქიმიასთან), 24. ნავთლულის ქუჩა №6/2-ის მიმდებარედ (მეტრო "ისანის" მოპირდაპირე მხარე), 25. ქეთევან წამებულის გამზ. №96-ის მიმდებარედ (მეტრო "ისანთან"), 26. ქეთევან წამებულის გამზ. №91-ის მიმდებარედ (მეტრო "სამგორის" მოპირდაპირე მხარე), 27. მეტრო "300 არაგველი"-ს მიმდებარედ, 28. მოსკოვის გამზ. №1-ის მიმდებარედ (მეტრო "სამგორი"), 29. კალუბნის ა/ზ კორპუსის მიმდებარედ ტერიტორია, 30. ქეთევან წამებულის გამზ. №84/86 კორპუსის მიმდებარედ ტერიტორია, 31. სუხიშვილის ქუჩის ბოლო, 32. ვარკეთილის მე-4 მ.რ. №410 კორპუსის მიმდებარედ ტერიტორია, 33. ვახისუბნის I მ.რ. №12 კორპუსის წინ, 34.

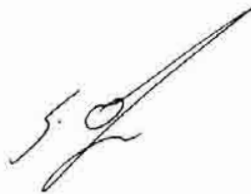
ვარკეთილის ზემო პლატო №10 კორპუსის წინ, 35. მეტეხის ქუჩა №22-ის მიმდებარედ (მეტრო "ავლაბარი"-ს მოპირდაპირედ), 36. ხომლეღის პირველი (მეტრო "ვარკეთილის" მიმდებარედ ტერიტორია), 37. ქეთევან ნამებულის გამზ. №61-ის მიმდებარედ, 38. ქეთევან ნამებულის გამზ. №94-ის მიმდებარედ (რესტორან ალაზნანთან), 39. ვარკეთილი 8 კვ. №1 კორპუსის მიმდებარედ (თათრების ბაზრობასთან), 40. ბოგდან ხმელნიცკის ქუჩა №48-ის მიმდებარედ (№10 კორპუსის წინ), 41. წერეთლის გამზ. №10-ის მოპირდაპირედ (მაგთის ოფისთან), 42. წერეთლის გამზ. №115-ის მიმდებარედ (მილიციის წინ), 43. წერეთლის გამზ. №128-ის მიმდებარედ (სამსუენვის მალაზიის წინ), 44. წერეთლის მეტროს მიმდებარედ ტერიტორია, 45. მოსკოვის გამზ. №2-ის მიმდებარედ (ნავთლულის ავტოსადგურთან), 46. ხუთი დეკემბრის ქუჩა №1/3-ის მიმდებარედ (ნუკოილის კალონკასთან), 47. წერეთლის გამზ. №116-ის მიმდებარედ, 48. ხუთი დეკემბრის 2 კვ. №3ა კორპუსის მიმდებარედ ტერიტორია (სკვერის წინ), 49. ავლაბრის მეტროს მიმდებარედ ტერიტორია, 50. ხეთაგუროვის ქუჩა №4-ის მიმდებარედ.

გაცნობებთ, რომ "მშენებლობის ნებართვის გაცემის წესისა და სანებართვო პირობების შესახებ" საქართველოს მთავრობის 2009 წლის 24 მარტის №57 დადგენილების თანახმად შენობა-ნაგებობები მშენებლობის ნებართვის გაცემის და ვარგისად აღიარების მიზნით იყოფა 5 კლასად. კლასი გააჩნია მთლიანად შენობა-ნაგებობას და არა მის რომელიმე ნაწილს. ამავე დადგენილების, 65-ე მუხლის მე-2 პუნქტის თანახმად "ადგილობრივი თვითმმართველი ერთეული უფლებამოსილია მის სამოქმედო ტერიტორიაზე განსაზღვროს შესაბამისი ზონები და 1 კლასს დაქვემდებარებული შენობა-ნაგებობების სახეობები, რომელთა განთავსება/მშენებლობა მშენებლობის ნებართვის ან/და ამ დადგენილების 66-ე მუხლით გათვალისწინებული პროცედურის გარეშე იქნება შესაძლებელი".

ყოველი ზემოაღნიშნულიდან გამომდინარე, რადგანაც თქვენს მიერ განსათავსებელ სარეკლამო კონსტრუქციას გააჩნია 1 კლასს დაქვემდებარებული შენობა-ნაგებობების მახასიათებლები, სამსახური თანახმაა თქვენს მიერ ქ. თბილისში 1. ხიზანიშვილის ქუჩა №1-ის მიმდებარედ (მიწისქვეშა ამოსასვლელთან), 2. ხიზანიშვილის ქუჩა №15-ის მიმდებარედ (მეტრო ანჰეტელის მიმდებარედ), 3. ხიზანიშვილის ქუჩა №24-ის მიმდებარედ (მაგთის ოფისთან), 4. ხიზანიშვილის ქუჩა №77-ის მიმდებარედ (გლდანის პარკთან), 5. მეტრო "ლრმალელი"ს მიმდებარედ ტერიტორიაზე, 6. მეტრო "სარაჯიშვილის" მიმდებარედ ტერიტორიაზე, 7. ცოტნე დადიანის ქუჩა №323-ის მიმდებარედ (კინო საქართველოს მოპირდაპირედ მხარეს), 8. ცოტნე დადიანის ქუჩა №152-ის მიმდებარედ (პოპულთან), 9. ცოტნე დადიანის ქუჩა №30-ის მიმდებარედ (სავადასახადოსთან), 10. ცოტნე დადიანის ქუჩა №133-ის მოპირდაპირედ მხარეს მეტრო "ნაძალადევთან", 11. თევდორე მღვდლის ქუჩა №5-ის მიმდებარედ ვაგზლის მოედნის პირდაპირ, 12. მეტრო "ვაგზლის მოედნის" მიმდებარედ ტერიტორია, 13. თამარ მეფის გამზ. 14ა-ს მიმდებარედ (წინამძღვრიშვილის კუთხე), 14. წერეთლის გამზ. №2-ის მიმდებარედ (ა. წერეთლის მოპირდაპირედ მხარეს), 15. აღმაშენებლის გამზ. №179-ის მიმდებარედ (გერმანიის საელჩოს წინ), 16. თამარ მეფის გამზ. №5-ის მიმდებარედ (მალაზია არაი თუ მოროუს წინ), 17. აღმაშენებლის გამზ. №147-ის მიმდებარედ (ვი-თი-ბი ბანკის წინ), 18. მარჯანიშვილის ქუჩა №7-ის მიმდებარედ (თი-ბი-სი ბანკის ცენტრალური ფილიალი), 19. ხეთაგუროვის ქუჩა №4-ის მიმდებარედ (წმ. ნიკოლოზის ეკლესიის მოპირდაპირედ), 20. წერეთლის გამზ. №91-ის მიმდებარედ (გამოფენა), 21. წერეთლის გამზ. №69-ის მიმდებარედ (ვანის ქუჩის კუთხე), 22. წერეთლის

გამზ. №55-ის მიმდებარედ (დიდუბის პანთეონი), 23. წერეთლის გამზ. №147-ის მიმდებარედ (სამთო ქიმიასთან), 24. ნავთლულის ქუჩა №6/2-ის მიმდებარედ (მეტრო "ისანის" მოპირდაპირე მხარე), 25. ქეთევან წამებულის გამზ. №96-ის მიმდებარედ (მეტრო "ისანთან"), 26. ქეთევან წამებულის გამზ. №91-ის მიმდებარედ (მეტრო "სამგორის" მოპირდაპირე მხარე), 27. მეტრო "300 არაგველი"-ს მიმდებარედ, 28. მოსკოვის გამზ. №1-ის მიმდებარედ (მეტრო "სამგორი"), 29. კალოუბნის ა/ბ კორპუსის მიმდებარე ტერიტორია, 30. ქეთევან წამებულის გამზ. №84/86 კორპუსის მიმდებარე ტერიტორია, 31. სუხიშვილის ქუჩის ბოლო, 32. ვარკეთილის მე-4 მ.რ. №410 კორპუსის მიმდებარე ტერიტორია, 33. ვახისუბნის 1 მ.რ. №12 კორპუსის წინ, 34. ვარკეთილის ზემო პლატო №10 კორპუსის წინ, 35. მეტეხის ქუჩა №22-ის მიმდებარედ (მეტრო "ავლაბარი"-ს მოპირდაპირე), 36. ხომლეღის პირველი (მეტრო "ვარკეთილის" მიმდებარე ტერიტორია), 37. ქეთევან წამებულის გამზ. №61-ის მიმდებარედ, 38. ქეთევან წამებულის გამზ. №94-ის მიმდებარედ (რესტორან ალაზნთან), 39. ვარკეთილი 8 კვ. №1 კორპუსის მიმდებარე (თათრების ბაზრობასთან), 40. ბოგდან ხმელნიცკის ქუჩა №48-ის მიმდებარედ (№10 კორპუსის წინ), 41. წერეთლის გამზ. №10-ის მოპირდაპირედ (მაგთის ოფისთან), 42. წერეთლის გამზ. №115-ის მიმდებარედ (მილიციის წინ), 43. წერეთლის გამზ. №128-ის მიმდებარედ (სამსუნგის მაღაზიის წინ), 44. წერეთლის მეტროს მიმდებარე ტერიტორია, 45. მოსკოვის გამზ. №2-ის მიმდებარედ (ნავთლულის ავტოსადგურთან), 46. ხუთი დეკემბრის ქუჩა №1/3-ის მიმდებარე (ნუკოილის კალონკასთან), 47. წერეთლის გამზ. №116-ის მიმდებარედ, 48. ხუთი დეკემბრის 2 კვ. №3ა კორპუსის მიმდებარე ტერიტორია (სკვერის წინ), 49. ავლაბრის მეტროს მიმდებარე ტერიტორია, 50. ხეთაგუროვის ქუჩა №4-ის მიმდებარედ სარეკლამო კონსტრუქციების განთავსება მოხდეს წარმოდგენილი ესკიზური მასალის მიხედვით მშენებლობის ნებართვის გარეშე.

პატივისცემით,
სამსახურის მარცხენა სანაპიროს
სანებართვო განყოფილების უფროსი



ქ. ნიაური

საქართველო

ქალაქ თბილისის მერიის
საჯარო სამართლის იურიდიული სამსახურიLegal Entity
of Public law of Tbilisi City Hall

თბილისის არქიტექტურის სამსახური ARCHITECTURE SERVICE OF TBILISI

№ 07/28331-13

№ 07/32241-13

შპს "აუტოდორ.ჯი"-ს დირექტორს

ბ-ნ. კახაბერ ნინუას

მის: ჭავჭავაძის გამზ. №17, ბინა 1

ბატონო კახაბერ,

სამსახურმა განიხილა თქვენი 2009 წლის 29 აპრილის №07/28331-13 და 15 მაისის №07/32241-13 განცხადებები, რომლითაც ითხოვთ ქ. თბილისში სარეკლამო კონსტრუქციების განთავსებას შემდეგ მისამართებზე: 1. ლესელიძის ქუჩა №18-ის მიმდებარედ, 2. რუსთაველის გამზ. №10-ის მიმდებარედ (1 სამ. სკოლა), 3. რუსთაველის გამზ. №28-ის მიმდებარედ (ოპერა), 4. პუშკინის სკვერი, 5. პუშკინის ქუჩა №2-ის მიმდებარედ (საქართველოს ბანკთან), 6. ვორგასლის ქუჩა №39-ის მიმდებარედ (ბაგრატიონის ძეგლთან), 7. ბარათაშვილის ქუჩა №2-ის მიმდებარედ (პირიმზე), 8. მელიქიშვილის ქუჩა №12-ის მიმდებარედ (სასტუმრო საქართველო), 9. ვარდების მოედანი (ივერიასთან), 10. სანაპიროს ქუჩა №2-ის მიმდებარედ (კორტებთან), 11. ყაზბეგის გამზ. №12ა-ს მიმდებარედ (კონტინენტალთან), 12. ყაზბეგის გამზ. №20-ის მიმდებარედ (იპოდრომთან), 13. პეკინის ქუჩა №2-ის მიმდებარედ (დოლიძის ასახვევი), 14. კოსტავას ქუჩა №71-ის მიმდებარედ (სპორტის სასახლე), 15. პეკინის ქუჩა №16-ის მიმდებარედ (საქართველოს ბანკის წინ), 16. ვაჟა-ფშაველას გამზ. №52-ის მიმდებარედ (მეტრო დელისი), 17. ციხეებთან, 18. ვორგასლის ქუჩა №41-ის მიმდებარედ (პოპულთან), 19. ვაჟა-ფშაველას გამზ. №12-ის მიმდებარედ, 20. ვაჟა-ფშაველას გამზ. მე-2 კვ. №55 კორპუსის წინ, 21. დიღმის მე-3 კვ. №4 კორპუსის წინ, 22. დიღომი რობაქიძის გამზ. №7 პირველი კორპუსის წინ, 23. ორთაჭალის ავტოსადგომი, 24. კოსტავას ქუჩა №64-ის მიმდებარედ (ზოოპარკთან), 25. ვაჟა-ფშაველას გამზ. №7-ის მიმდებარედ (სუპერთან), 26. ვაჟა-ფშაველას გამზ. №87-ის მიმდებარედ (ნიკორას წინ), 27. ვაჟა-ფშაველას გამზ. №27-ის მიმდებარედ რესპუბლიკურთან, 28. დიღომი მე-3 კვ. პაიჭაძის ქუჩა (ბაზრის მიმდებარე ტერიტორია), 29. ყაზბეგის გამზ. №19-ის მიმდებარედ (შპალერის მაღაზიის წინ), 30. ვაჟა-ფშაველას გამზ. №59-ის მიმდებარედ (სოდთან), 31. დიღომი რობაქიძის ქუჩა №7ა-ს მიმდებარედ (მაიაკოვსკის ძეგლთან), 32. ვაჟა-ფშაველას გამზ. №70-ის მიმდებარედ (ძეგლთან).

გაცნობებთ, რომ "მშენებლობის ნებართვის გაცემის წესისა და სანებართვო პირობების შესახებ" საქართველოს მთავრობის 2009 წლის 24 მარტის №57 დადგენილების თანახმად შენობა-ნაგებობები მშენებლობის ნებართვის გაცემის და ვარგისად აღიარების მიზნით იყოფა 5 კლასად. კლასი ვააჩნია მთლიანად შენობა-ნაგებობას და არა მის რომელიმე ნაწილს. ამავე დადგენილების, 65-ე მუხლის მე-2 პუნქტის თანახმად "ადგილობრივი თვითმმართველი ერთეული უფლებამოსილია მის სამოქმედო ტერიტორიაზე განსაზღვროს შესაბამისი ზონები და 1 კლასს დაქვემდებარებული შენობა-

ნაგებობების სახეობები, რომელთა განთავსება/მშენებლობა მშენებლობის ნებართვის ან/და ამ დადგენილების 66-ე მუხლით გათვალისწინებული პროცედურის გარეშე იქნება შესაძლებელი”.

ყოველი ზემოაღნიშნულიდან გამომდინარე, რადგანაც თქვენს მიერ განსათავსებელ სარეკლამო კონსტრუქციას გააჩნია I კლასის დაქვემდებარებული შენობა-ნაგებობების მახასიათებლები, სამსახური თანახმაა თქვენს მიერ ქ. თბილისში 1. ლესელიძის ქუჩა №18-ის მიმდებარედ, 2. რუსთაველის გამზ. №10-ის მიმდებარედ (1 საშ. სკოლა), 3. რუსთაველის გამზ. №28-ის მიმდებარედ (ოპერა), 4. პუშკინის სკვერი, 5. პუშკინის ქუჩა №2-ის მიმდებარედ (საქართველოს ბანკთან), 6. გორგასლის ქუჩა №39-ის მიმდებარედ (ბაგრატიონის ძეგლთან), 7. ბარათაშვილის ქუჩა №2-ის მიმდებარედ (პირიმზე), 8. მელიქიშვილის ქუჩა №12-ის მიმდებარედ (სასტუმრო საქართველო), 9. ვარდების მოედანი (ივერიასთან), 10. სანაპიროს ქუჩა №2-ის მიმდებარედ (კორტებთან), 11. ყაზბეგის გამზ. №12ა-ს მიმდებარედ (კონტინენტალთან), 12. ყაზბეგის გამზ. №20-ის მიმდებარედ (იპოდრომთან), 13. პეკინის ქუჩა №2-ის მიმდებარედ (დოლიძის ასახვევი), 14. კოსტავას ქუჩა №71-ის მიმდებარედ (სპორტის სასახლე), 15. პეკინის ქუჩა №16-ის მიმდებარედ (საქართველოს ბანკის წინ), 16. ვაჟა-ფშაველას გამზ. №52-ის მიმდებარედ (მეტრო დელისი), 17. ციხეებთან, 18. გორგასლის ქუჩა №41-ის მიმდებარედ (პოპულთან), 19. ვაჟა-ფშაველას გამზ. №12-ის მიმდებარედ, 20. ვაჟა-ფშაველას გამზ. მე-2 კვ. №55 კორპუსის წინ, 21. დიღმის მე-3 კვ. №4 კორპუსის წინ, 22. დილომი რობაქიძის გამზ. №7 პირველი კორპუსის წინ, 23. ორთაქალის ავტოსადგური, 24. კოსტავას ქუჩა №64-ის მიმდებარედ (ზოოპარკთან), 25. ვაჟა-ფშაველას გამზ. №7-ის მიმდებარედ (სუპერთან), 26. ვაჟა-ფშაველას გამზ. №87-ის მიმდებარედ (ნიკორას წინ), 27. ვაჟა-ფშაველას გამზ. №27-ის მიმდებარედ რესპუბლიკურთან, 28. დილომი მე-3 კვ. პაიჭაძის ქუჩა (ბაზრის მიმდებარე ტერიტორია), 29. ყაზბეგის გამზ. №19-ის მიმდებარედ (შპალერის მაღაზიის წინ), 30. ვაჟა-ფშაველას გამზ. №59-ის მიმდებარედ (სოდთან), 31. დილომი რობაქიძის ქუჩა №7ა-ს მიმდებარედ (მაიაკოვსკის ძეგლთან), 32. ვაჟა-ფშაველას გამზ. №70-ის მიმდებარედ (ძეგლთან), სარეკლამო კონსტრუქციების განთავსება მოხდეს წარმოდგენილი ესკიზური მასალის მიხედვით მშენებლობის ნებართვის გარეშე.

პატივისცემით,
სამსახურის მარჯვენა სანაპიროს
სანებართვო განყოფილების უფროსი



მ. ძიძიგური



თბილისის არქიტექტურა

06 08 10 № 12/98802-13

02 08 10 № 06/194

“WIDE DISTRIBUTION” დირექტორს ო. დღონტს
მის მარშალ გელოვანის გამზ. 2
ტელ: 380129

ახლი გადაიგზავნოს ქ. თბილისის მერიის
ხედამხედველობის საქალაქო სამსახურში

სამსახურმა განიხილა თქვენი 2010 წლის 2 აგვისტოს №12/98802-13 განცხადება, რომლითაც ითხოვთ ქ. თბილისის ტერიტორიაზე საეკრო ჯიხურების განთავსების ნებართვას შემდეგ მისამართებზე:

1. მეტრო დელისი, ვაჟა-ფშაველას 52;
2. სპორტის სასახლე, კოსტავას 71;
3. კოსტავას ქ. დოლიძის ასახვევი პეკინის 2;
4. კონტინენტალთან, ყაზბეგის 12ა;
5. ჯელტმენტან, ვაჟა-ფშაველას 12;
6. პეკინის 16 საქართველოს ბანკის წინ;
7. ვაჟა-ფშაველას ძეგლთან;
8. პეკინის 12;
9. ვაჟა-ფშაველას დასაწყისი;
10. ვაჟა-ფშაველას №87;
11. ნუცუბიძის ქ. №77-ის მიმდებარე;
12. კოსტავას 42;
13. პეკინის №35 ;
14. ქართველიშვილის და ბუდაპეშტის კუთხე;
15. ყაზბეგის №10;
16. კოსტავას №72;
17. ყაზბეგის №14;
18. ქავთარაძის №1;
19. ვაჟა ფშაველას №27ა;
20. კუტუზოვის 16;
21. ფხოვის ქუჩა №5-ის მიმდებარე;
22. პუშკინის სკვერი;
23. პუშკინი საქართველოს ბანკთან, პუშკინის ქ. 2;
24. პირიმზის მიმდებარე ტერიტორია, ზარათაშვილის 2;

თბილისის მერიის საჯარო სამართლის იურიდიული პირი
“თბილისის არქიტექტურის სამსახური”

საქართველო, თბილისი 0150 ქ. შერაპის 7
ბათ. +995 321 72 22 22. ფაქს. +995 321 37 62 24
architect@tbilisi.gov.ge
urban.tbilisi.gov.ge
უფრო მეტი - tbilisi.gov.ge/architect

25. ბაგრატიონის ძეგლთან, გორგასლის №39;
26. რედისონთან (ვარდების მოედანი);
27. სასტუმრო საქართველო, მელიქიშვილის 12;
28. ოპერა, რუსთაველის გამზ. 28;
29. გორგასლის 41 პოპულთან;
30. ციხეებთან;
31. მეტრო დელისი (5დეკემბრის სკვერი);
32. რუსთაველის მეტროსთან;
33. თავისუფლების მეტრო;
34. პირიმზის მოპირდაპირე მხარეს;
35. გამსახურდიას №43;
36. თამარაშვილის №1;
37. ორთაჭალის ავტო სადგური;
38. ლესელიძის 18;
39. ვერის ბაღი;
40. I სკოლა;
41. ჭავჭავაძის 37;
42. ჭავჭავაძის 25;
43. გოძიაშვილის №13;
44. ჭავჭავაძის გამზირი აერორასთან;
45. დიღმის 3 მრ პაიჭაზის ქუჩა;
46. პეკინის 12 ბუკიას ბაღთან;
47. ჭავჭავაძის 2 მაქთის ოფისთან;
48. მელიქიშვილის №4;
49. რუსთაველის №52;
50. ყაზბეგის №24ა;
51. ჭავჭავაზის №54;
52. ლეონიძის №2;
53. დიღომი მე-3 კვარტ. 1ა კორპ. წინ;
54. პეტრიძის №13;
55. წყნეთი რუსთაველის 9;
56. მეტრო ისანი, ქეთევან წამებულის №96;
57. მეტრო 300 არაგველი;
58. თათრების ბაზრობასთან ვარკეთ. მე-8 კვარტ. 1-ლი კორპ.;
59. კალოუზნის ა/ზ კორპ-ის მიმდებ. ტერიტორია;
60. მეტრო ვარკეთილი;
61. ვარკეთილის 4 მკრ.410 კორპ.მიმდ ტერიტორია;
62. ავლაბრის მეტრო;
63. ნავთლუდის №1;
64. მოსკოვის გამზირი №1;
65. ისნის ბაზრობის შესასვლელთან;
66. ნავთლუხის №6/2;
67. თემქა III კვარტალი 53 კორპუსი;
68. ვარკეთილის მასივი III მიკრო III კორპუსი III;

69. მეტრო ვარკეთილის თავზე;
70. ნავთლულის ა/სადგური, მოსკოვის გამზ. 2;
71. შავი ზღვის ქუჩის კვეთა (ქეთ. წამებულის 84/86);
72. მოსკოვის გამზირი 46-ე კორპ. წინ;
73. ვაზისუბნის 1 მიკრო მე-12 კორპ. მიმდ. ტერ.;
74. ვაზისუბნის დასახლება;
75. თევდორე მღვდლის 5;
76. თი ბი სი ბანკთან მარჯანიშვილისქ . 7;
77. ერისთავის №1;
78. ჩიტაიას №1;
79. წერეთლის №141;
80. თემქა მე-10 კვარტალი პოლიციასთან;
81. მეტრო ნაძალადევი;
82. დადიანი მე-2 მ/რ-ნი მე-3 კორპუსის მიმდ. ტერიტორია;
83. მეტრო მარჯანიშვილი;
84. ვაგზლის მეტროს წინ;
85. ვაგზალთან გადასასვლელ ხიდთან;
86. წინამძღვრიშვილის და თამარ მეფის კვეთა;
87. წმინ. ნიკოლოზის ეკლესიის მოპირ. მხარე, ხეთაგუროვის 4;
88. მეტრო წერეთლის მიმდებარე;
89. წერეთლის 55 პანთეონის მოპირდაპირე მხარე;
90. წერეთლის 128;
91. მიხეილოვის სავადმყოფო, აღმაშენებლის 60;
92. თევდორე მღვდლის №9;
93. ბოგდან ხმელნიცკის №41-ის მიმდებარედ;
94. დადიანის 41;
95. მეტრო სარაჯიშვილი;
96. თამარ მეფის №30;
97. ბავშვთა სამყაროს მიმდებარე;
98. წერეთლის №1;
99. ცაბაძის №8;
100. მეველის №4;
101. წინამძღვრიშვილის №137ა;
102. წინამძღვრიშვილის №137;
103. მეტრო ღრმაღელე;
104. დადიანის 152-ი პოპულთან;
105. მუხიანი მე-3 კვარტ. მე-5, კორპ. წინ;
106. მუხიანი მე- 2 მ/რ 22-ე კორპ. წინ სტადიონთან;
107. გვაზაურის კუთხე/გურამიშვილის 9;
108. ჯავის ქუჩა დადიანის 259-1;
109. გლდანის 4 მიკრ. 107 კორპ წინ;
110. ხიზანიშვილის №2;
111. ხიზანიშვილის №15;

112. ავაჭალა, ლიბანის 18;
 113. ხიზანიშვილის 24;
 114. ქეთევან წამებული (რესტორანი ალაზანი);
 115. თევდორე მღვდლის 8;
 116. კახეთის გზატკეცილი, მე-8 ლეგიონთან;
 117. მუხიანი, ნონეშვილის ქ. 1-ლი მ/რ მე-5 კორპ. მიმდ/ტ;
 118. წერეთლის გამზ. №10 (მაგთის ოფისთან).

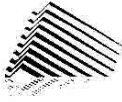
სამსახურის პოზიციით დასაშვებია თქვენს მიერ შერჩეულ საპროექტო ადგილებზე პრესის, ლატარის და ლოტოს სარეალიზაციო დროებითი სავაჭრო ობიექტების განთავსებაზე დადებითი დასკვნის გაცემა. საქართველოს მთავრობის 2009 წლის 24 მარტის №57 დადგენილების, მუხლი №66-ის პუნქტი №6-ის და მუხლი №17-ის პუნქტო №2-ის (საზოგადოებრივ ან/და მის მომიჯნავე ტერიტორიაზე განთავსებული დროებითი შენობისა და ნაგებობის გამოყენების მაქსიმალური ვადაა 1 წელი და შესაძლებელია ყოველი ვადის ამოწურვის შემდეგ ვადის მაქსიმუმ 1 წლით გაგრძელება. ვადის ამოწურვის შემდეგ, როდესაც არ ხდება ვადის გაგრძელება, აუცილებელია დროებითი შენობისა და ნაგებობის დემონტაჟი (დაშლა/დანგრევა), ტერიტორიიდან გატანა, აგრეთვე, ამ ტერიტორიის კეთილმოწყობა ან/და პირვანდელ მდგომარეობაში მოყვანა), შესაბამისად სამსახურის პოზიციით, შესაძლებელია დროებითი სავაჭრო ობიექტის განთავსება, თქვენს მიერ წარმოდგენილ დოკუმენტაციაში მითითებულ ადგილზე (იხ. დანართი).

დანართი: ელექტრონული ვერსია (JPG, ფაილი).

პატივისცემით,
 ურბანული დაგეგმარების დეპარტამენტის
 სამშენებლოდ მიწის ნაკვეთის გამოყენების
 პირობების დადგენის განყოფილების უფროსი



ნ. გვენცაძე



თბილისის არქიტექტურა

15.09.10 № 01/110704-13

09.09.10 № 06/225

“WIDE DISTRIBUTION” დირექტორს ო. ლლონტს
მის: მარშალ გელოვანის გამზ. 2
ტელ: 380129

ასლი გადაიგზავნოს ქ. თბილისის მერიის
ზედამხედველობის საქალაქო სამსახურში

სამსახურმა განიხილა თქვენი 2010 წლის 9 სექტემბრის №07/110704-13 განცხადება, რომლითაც ითხოვთ ქ. თბილისის ტერიტორიაზე საჯარო ჯიხურიების განთავსების ნებართვას შემდეგ მისამართებზე:

1	ნუცუბიძის მე-2 მკ/რ მე-3 კვ. ნიკორასთან
2	ნუცუბიძის IV მ/რ. 7კორპ.
3	ვ. ფშაველა, მე-5 კვარტალი, მე-4 კორპუსი
4	ნუცუბიძის №19
5	ვაჟა-ფშაველას №34
6	ვაჟა-ფშაველას №58
7	მიცკევიჩის 18
8	ბულაჩაურის N1
9	კოსტავას № 77
10	ვაჟა-ფშაველას №43
11	ყაზბეგის № 43ა
12	ბახტრიონის № 16
13	კანდელაკის №12
14	ვაჟა-ფშაველას №28
15	ბუღაძეშვილის №3ა
16	შარტავას №30
17	აბაშიძის 43
18	აბაშიძის №2
19	შეტრიაშვილის №21
20	მოსეშვილის №2
21	ჭავჭავაძის №3
22	კეკელიძის №10
23	კოსტავას N14
24	ადამაშენიძის N2/8
25	ჩიქობავას №14

თბილისის მერიის საჯარო სამართლის იურიდიული პირი

"თბილისის არქიტექტურის სამსახური"

საპაროვლო, თბილისი 0160 ქ. შარბავას 7

ტელ. |+995 321 72 22 22 ფაქს. |+995 321 37 82 24

architect@tbilisi.gov.ge

urban@tbilisi.gov.ge

უფრო მბი - tbilisi.gov.ge/architect

26	ლამის № 32
27	ხიზანიშვილის N-1 (ერთი ჯიხური)
28	ხიზანიშვილის N-1 (მეორე ჯიხური)
29	ხიზანიშვილის N-1 (მესამე ჯიხური)
30	გლდანის მე-8 მ/რ 1-ლი კორპ. მიმდებარე
31	გლდანის მე-5 მ/რ 14-ე კორპ. მიმდებარე
32	ხიზანიშვილის N-57
33	თემქა მე-10 კვ 28 კორპ.
34	წერონისის ქ. N188
35	ხეიმშარის დასახლება N-2
36	ბოგდან ხმელინცკის N48.
37	ბოგდან ხმელინცკის N147ა
38	ჩოლოყაშვილის N1/3
39	მოსკოვის გამზირი N2
40	ჭიჭინაძის N17
41	ქინძმარაულის შესახვევი მე-10 კორპუსის მიმდებარე
42	ფონიჭალა №3 მე-13 კორპ მიმდებარე ტერიტორია
43	რუსთავის გზატკეცილი N30
44	ბოგდან ხმელინცკის N48 (ერთი ჯიხური)
45	ყვარლის N101
46	მოსკოვის გამზირი მე-4კვ. მე-7კორპ
47	ვარკეთილი, მე-4-ის მე-2 რიგი მე-10 კორპ
48	დიღმის მასივი მე-4 კვ. მე-6 კ.
49	დიღმის მასივი მე-5კვ. 1-ლი კორპ.
50	მუხიანის მე-3 მ/რ-ნი 1-ლი კორპ. მიმდ.
51	რობაქიძის N7
52	დიდი დიღომი, მე-3მ/რ 1კ
53	დიდი დიღომი, მე-1მ /რ 4კ
54	დიღმის მასივი, მე-6 კვ. მე-7 კ
55	დიღუბის N14
56	თევდორე მღვდლის N27
57	კარალეთის N4
58	ტრანსპორტის N2
59	ტრანსპორტის N1
60	სამტრედიის 2ა
61	დადიანის N323
62	ვაგზლის მოედანი N2
63	სანჯონა 25კ
64	გუდამაყარის N4
65	წერეთლის N112
66	გურამიშვილის N48
67	გლდანის 1-ლი მ/რ-ნი 1-ლი კორპუსის მიმდებარედ
68	პეივის 9

69	აღმაშენებლის გამზ. N90 (სუპერმარკეტ ბიფესთან)
70	მაზნიაშვილის 12
71	აღმაშენებლის N140
72	აღმაშენებლის N154
73	აღმაშენებლის N147
74	აღმაშენებლის N44
75	აღმაშენებლის N90
76	აღმაშენებლის N127

სამსახურის პოზიციით დასაშვებია პრესის, ლატარიის და ლოტოს სარეაქციო დროებითი სავაჭრო ობიექტების განთავსებაზე ნებართვის გაცემა შემდეგ მისამართებზე:

<i>N</i>	<i>მისამართები</i>
1	ნუცუბიძის მე-2 მკ/რ მე-3 კვ. ნიკორასთან
2	ნუცუბიძის IV მ/რ. 7 კორპ.
3	გ. ფშაველა, მე-5 კვარტალი, მე-4 კორპუსი
4	ნუცუბიძის №19
5	ვაყა-ფშაველას №34
6	ვაყა-ფშაველას №58
7	მიცევერის 18
8	ბულაჩაურის N1
9	კოსტავას № 77
10	ვაყა-ფშაველას №43
11	ყაზბეგის № 43ა
12	ბახტრიონის № 16
13	კანდელაკის №12
14	ვაყა-ფშაველას №28
15	ბუდაპეშტის №3ა
16	შარტავას №30
17	აბაშიძის 43
18	აბაშიძის №2
19	პეტრიაშვილის №21
20	მოსეშვილის №2
21	ჭავჭავაძის №3
22	კეკელიძის №10
23	ჩიქობავას №14
24	მაზნიაშვილი №12
25	ლამის № 32
26	ხიზანიშვილის N-1 (ერთი ჯიხური)
27	ხიზანიშვილის N-1 (მეორე ჯიხური)
28	ხიზანიშვილის N-1 (მესამე ჯიხური)
29	გლდანის მე-8 მ/რ 1-ლი კორპ. მიმდებარე

30	გლდანის მე-5 მ/რ 14-ე კორპ. მიმდებარე
31	ხიზანიშვილის N-57
32	თემქა მე-10 კვ 28 კორპ.
33	წერონის ქ. N188
34	ხევმარის დასახლება N-2
35	ბოგდან ხმელინცკის N48.
36	ბოგდან ხმელინცკის N147ა
37	ჩოლოყაშვილის N1/3
38	მოსკოვის გამზირი N2
39	ჭიჭინაძის N17
40	ქინძმარაულის შესახვევი მე-10 კორპუსის მიმდებარე
41	ფონიჭალა №3 მე-13 კორპ მიმდებარე ტერიტორია
42	რუსთავის გაზატკეცილი N30
43	ბოგდან ხმელინცკის N48 (ერთი ჯიხური)
44	ყვარლის N101
45	მოსკოვის გამზირი მე-4 კვ. მე-7 კორპ
46	ვარკეთილი, მე-4-ის მე-2 რიგი მე-10 კორპ
47	დიდმის მასივი მე-4 კვ. მე-6 კ.
48	დიდმის მასივი მე-5 კვ. 1-ლი კორპ.
49	მუხიანის მე-3 მ/რ-ნი 1-ლი კორპ. მიმდ.
50	რობაქიძის N7
51	დიდი დილომი, მე-3მ/რ 1კ
52	დიდი დილომი, მე-1მ /რ 4კ
53	დიდმის მასივი, მე-6 კვ. მე-7 კ
54	დიდუბის N14
55	თევდორე მღვდლის N27
56	კარალეთის N4
57	ტრანსპორტის N2
58	ტრანსპორტის N1
59	სამტრედიის 2ა
60	დადიანის N323
61	ვაგზლის მოედანი N2
62	სანჯონა 25კ
63	გუდამაყარის N4
64	წერეთლის N112
65	გურამიშვილის N48
66	გლდანის 1-ლი მ/რ-ნი 1-ლი კორპუსის მიმდებარედ
67	პეკინის 9
68	აღმაშენებლის გამზ. N90 (სუპერმარკეტ ბიფესთან)

საქართველოს მთავრობის 2009 წლის 24 მარტის №57 დადგენილების, მუხლი №66-ის პუნქტი №6-ის და მუხლი №17-ის პუნქტო №2-ის (საზოგადოებრივ ან/და მის

მომიჯნავე ტერიტორიაზე განთავსებული დროებითი შენობისა და ნაგებობის გამოყენების მაქსიმალური ვადაა 1 წელი და შესაძლებელია ყოველი ვადის ამოწურვის შემდეგ ვადის მაქსიმუმ 1 წლით გაგრძელება. ვადის ამოწურვის შემდეგ, როდესაც არ ხდება ვადის გაგრძელება, აუცილებელია დროებითი შენობისა და ნაგებობის დემონტაჟი (დაშლა/დანგრევა), ტერიტორიიდან გატანა, აგრეთვე, ამ ტერიტორიის კეთილმოწყობა ან/და პირვანდელ მდგომარეობაში მოყვანა).

რაც შეეხება დანარჩენ 8 მისამართზე საჯარო ობიექტების განთავსებას, აღნიშნულ საკითხზე სამსახური მიიღებს გადაწყვეტილებას მხოლოდ " საქართველოს კულტურის, ძეგლთა დაცვის სამინისტროსა და ქ. თბილისის მერიის საჯარო სამართლის იურიდიული პირის – ქალაქ თბილისის არქიტექტურის სამსახურის წარმომადგენელთაგან ქალაქ თბილისის მერიაში შექმნილი სათათბირო ორგანოს – გაერთიანებული სამეცნიერო-მეთოდური საბჭოს" წევრთა მიერ მიღებული გადაწყვეტილების შემდგომ. საკითხის ზემოაღნიშნულ საბჭოზე განსახილველად, დამატებით წარმოსადგენი გაქვთ საპროექტო ობიექტის ფოტომონტაჟი მიმდებარე გარემოში, შემდეგ მისამართებზე:

1. აღმაშენებლის 2/8;
2. აღმაშენებლის №140;
3. აღმაშენებლის №154;
4. აღმაშენებლის N147;
5. აღმაშენებლის № 44;
6. აღმაშენებლის №90;
7. აღმაშენებლის №127;
8. კოსტავას 14;

დანართი: ელექტრონული ვერსია.

პატივისცემით,
ურბანული დაგეგმარების დეპარტამენტის
მიწის ნაკვეთის გამოყენების პირობების
მომზადების განყოფილების უფროსი



ბ. გვენცაძე



თბილისის არქიტექტურა

№

10.0910 12/109311-13

შპს „ნუგეში“-ს წარმომადგენელ ლევან ხუდოიანიშვილს,
მის. თბილისის ქ. №71, ბ. №13,
ტელ: 851 567 007.

ახლი გადაეყვანოს ქ. თბილისის მერის
ხელმძღვანელობის საქალაქო სამსახურს

ბატონო ლევან,

სამსახურმა განიხილა თქვენი №12/109311-13 (06.09.10.) განცხადება, რომელიც უსება დროებითი სავაჭრო ობიექტების (ჯიხურების) განთავსებას ქ. თბილისში შემდეგ მისამართებზე:

1. ნუცუბიძე მე-3 მიკრო რაიონი მე-4 კვარტალი კ.3 მიმდებარე;
2. ნუცუბიძე მე-3 მიკრო რაიონი მე-2 კვარტალი კ.2 მიმდებარე;
3. ნუცუბიძე მე-3 მიკრო რაიონი მე-2 კვარტალი კ.15 მიმდებარე;
4. ნუცუბიძე მე-3 მიკრო რაიონი მე-2 კვარტალი კ.6 მიმდებარე;
5. ნუცუბიძე მე-4 მიკრო რაიონი კ.7 მიმდებარე;
6. ნუცუბიძე მე-2 მიკრო რაიონი მე-3 კვარტალი კ.5 მიმდებარე;
7. ნუცუბიძე მე-2 მიკრო რაიონი მე-2 კვარტალი კ.4 მიმდებარე;
8. ნუცუბიძე მე-1 მიკრო რაიონი კ.16 მიმდებარე;
9. ქავთარაძის ქუჩა კორპუსი 9-ის მიმდებარე;
10. ვაკე-საბურთალო ვაჟა-ფშაველას მე-7 კვ. კორპუსი 16-ის მიმდებარე;
11. ვაჟა-ფშაველას 73 კორპუსი 9-ის მიმდებარე;
12. საბურთალოს ქუჩა კორპუსი 42/5-ის მიმდებარე;
13. ფანანისკენტელის ქუჩა კორპუსი 13ა-ს მიმდებარე;
14. ვაკე-საბურთალო ბახტრიონის ქუჩა კორპუსი 20-ის მიმდებარე;
15. ვაჟა-ფშაველას გამზირი სასტუმრო აფხაზეთის წინ;
16. ნუცუბიძის ქუჩა 28-ს წინ მიმდებარე;
17. წერეთლის გამზირი კ.91-ის მიმდებარე;
18. წერეთლის გამზირი კ.8-ის მიმდებარე;
19. ხანსონა მე-4 საავადმყოფოს წინ;
20. თემქა 10 კვ. 24 კორპ. მიმდებარე;
21. თემქა მე-5 კვ. უ-3 მ/რ კორპ. 12-ის მიმდებარე;
22. თემქა მე-2 მ/რ კ.30-ის მიმდებარე;
23. თემქა პივეელი კვ. 11 მ/რ. კ.14-ის მიმდებარე;

24. თემქა მე-4 კვ. 66-ის მიმდებარე;
25. მუხიანი 4ბ მ/რ კ.35-ის მიმდებარე;
26. მუხიანი 3მ/რ კ.9 და კ.11-ს შორის;
27. მუხიანი დუმბადის დასაწყისი მ მ/რ კ.2-ის წინ;
28. გლდანი 1 მ/რ კ.14-ის მიმდებარე;
29. გლდანი 1 მ/რ კ.20-ის მიმდებარე;
30. გლდანი 3 მ/რ კ.85-ის მიმდებარე;
31. გლდანი 5 მ/რ კ.6-ის მიმდებარე;
32. გლდანი 3 მ/რ კ.15ა-ს მიმდებარე;
33. გლდანი 3მ/რ კ.72-ის მიმდებარე;
34. გლდანი 5მ/რ კ.18-ის მიმდებარე;
35. გლდანი 7მ/რ კ.9ა-ს მიმდებარე;
36. გლდანი 8მ/რ კ.27-ის მიმდებარე;
37. გლდანი 8მ/რ კ.11-ის მიმდებარე;
38. გლდანი 8მ/რ კ.2-ის მიმდებარე;
39. გლდანი 8მ/რ კ.12-ის მიმდებარე;
40. გლდანი გლდანულას გზა კნა-ს მიმდებარედ;
41. გლდანი 4-6 მ/რ-ს შორის სატ. კვანძთან;
42. გლდანი 2 მ/რ კ.34-ის მიმდებარე;
43. გლდანი ა მ/რ კ.68-ის მიმდებარე;
44. ვარკეთილი შუამთის ქ. კორპ 8;
45. ვარკეთილი 3 მე-4 მიკრო კ.419 მიმდებარე;
46. ვარკეთილი 3 მე-4 მიკრო კ.403 მიმდებარე;
47. ვარკეთილი 3 მე-3ა მიკრო კ.328 მიმდებარე;
48. ვარკეთილი 3 სუხიშვილის ქ. 22ა კორპუსის მიმდებარე;
49. ვარკეთილი 3 პირველი მიკრო კ.9 მიმდებარე;
50. 'სემოპლატო მე-2 მიკრორაიონი კ.9 მიმდებარე;
51. ვარკეთილი მე-4 მ/რ მე-2 რიგი კორპ. 6-ის მიმდებარე;
52. ვარკეთილის მე-4 მ/რ მე-3 კვ. ორპ. 14-ის მიმდებარე;
53. ვაზისუბანი მე-4 მ/რ პირველი კვ. ორპ.8-ის მიმდებარე;
54. ვარკეთილი 'სემოპლატო კ.39;
55. ვაზისუბანი პირველი მ/რ კორპ. 12-ის მიმდებარე;
56. ვაზისუბანი მე-4 მ/რ კვ.2 კორპუსი 9ა-ს მიმდებარე;
57. ვაზისუბანი მე-3 მ/რ კვ.2 კ.9 მიმდებარე;
58. ვაზისუბანი მე-2 მ/რ კორპ.11-ის მიმდებარე;
59. ვაზისუბნის დასახლება კ.8-ის მიმდებარე;
60. კახეთის გზატკეცილი კ.34ა-ს მიმდებარე;
61. მოსკოვის გამზირი კ.46-ის მიმდებარე;
62. ვარკეთილი 'სემოპლატო კ.4;
63. ნაკადულის ქუჩა 4-ის მიმდებარე;
64. ბოგდანმელინცკის ქ. კ. 2ა-ს მიმდებარე;
65. სოლოყაშვილის ქ. 52-ის მიმდებარე;
66. ვარკეთილი 3 მე-2 მ/რ. კ.5 მიმდებარე;
67. ვარკეთილი 3 მე-2 მ/რ. კ.20 მიმდებარე;
68. ვ. გორგასლის ხეივანი 39;
69. კ. ხეთაგუროვის ქ. 4-ის მიმდებარე;
70. დიდოში მე-2 კვ კ.19-ის მიმდებარე;
71. დიდი დიდოში ი.პეტრიწის ქ. 6-ის მიმდებარე;

72. დიდი დილომი მე-3 მ/რ კ.1-ის მიმდებარე;
73. დილომი მე-5 კვ. 25ბ-ს მიმდებარე;
74. დილომი მე-3 კვ. 10-ის მიმდებარე;
75. დილომი მე-2 კვ კ.4-ის მიმდებარე;
76. დილომი რიბაკისძის 7;
77. თემქა 3 მ/რ კვ5 კ.17-ის მიმდებარე;
78. გლდანი მე-4 მ/რ კ.103-ის მიმდებარე;
79. აეჭალა ილორის ქ. 22-ის წინ;
80. აეჭალა ღიბანის ქ. 18-ის წინ;
81. გლდანი-ნაძალადევი დადისნის ქ. კ. 34 4ა-ს მიმდებარე;
82. გლდანი-ნაძალადევი ხუდადოვის ქ. კ. 31-ის მიმდებარე;
83. გლდანი-ნაძალადევი დადიანის ქ. 259-ის მიმდებარე;

გაცნობებთ შემდეგს:

სამსახურს მიზანშეწონილად მიაჩნია „მშენებლობის ნებართვის გაცემის წესისა და სანებართვო პირობების შესახებ“ საქართველოს მთავრობის 2009 წლის 24 მარტის №57 დადგენილებით სასოციალოებრივ ადგილებში გარე ვაჭრობის განხორციელების მიზნით განათავსოთ საევაჭრო ჯიხურები ერთ წლიანი ვადით, წარმოდგენილი ესკიზური ეარიანტის და ორთო ფოტოსე მონიშნული ადგილების შესაბამისად.

*დანართი: ერთი ალბომი გადაეგზავნოს
ქ. თბილისის მერიის სედაძეძეძელობის საქალაქო სამსახურს)*

პატივისცემით,
ურბანული დაგეგმარების დეპარტამენტის
სამშენებლოდ მიწის ნაკვეთის გამოყენების
პირობების დადგენის განყოფილების უფროსი



ნ. გვანცაძე



თბილისის არქიტექტურა

03.05.11 № 01/147833-13

28.04.11 № 266/14

შპს "საქართველოს ლატარიის კომპანიის"
გენერალურ დირექტორს ლელი ჭელიძეს
მცხ. ჭავჭავაძის 34
ტელ:64-96-49

ასლი გადაიგზავნოს ქ. თბილისის მერიის
ზედამხედველობის საქალაქო სამსახურში

სამსახურმა განიხილა თქვენი 2011 წლის 28 აპრილის №07/47833-13 განცხადება, რომლითაც ითხოვთ: ქ. თბილისში, შერჩეულ 8 მისამართზე: მ/ს "სამგორი"-ს მიმდებარე ტერიტორიაზე; მ/ს "ახმეტელის თეატრი"-ს მიმდებარე ტერიტორიაზე; წერეთლის ბაღი, სავაჭრო ცენტრი "კილობანი"-ს მიმდებარე ტერიტორიაზე; ნავთლუდის ბაზრის მიმდებარე ტერიტორიაზე; დიდუბის ავტოსადგურის მიმდებარე ტერიტორიაზე; მ/ს "რუსთაველთან", მაკდონალდსის მიმდებარე ტერიტორიაზე; მ/ს "პოლიტექნიკური"-ს მეორე ამოსასვლელთან, "სპორტის სასახლის" მიმდებარე ტერიტორიაზე; მ/ს "რუსთაველი"-ს მიმდებარე ტერიტორიაზე (შენობის თაღის ქვემოთ) გარე ვაჭრობის განხორციელების მიზნით, ლატარიის ბილეთების სარეალიზაციო მობილური ურიკების განთავსების ნებართვას, გაცნობებთ შემდეგს:

გამომდინარე იქედან, რომ საპროექტოდ შერჩეული ტერიტორიებიდან ორი (მ/ს "რუსთაველთან", მაკდონალდსის მიმდებარე ტერიტორიაზე და მ/ს "რუსთაველი"-ს მიმდებარე ტერიტორიაზე (შენობის თაღის ქვემოთ)) შერჩეული ადგილები მოქცეულია ქ. თბილისის ისტორიული ნაწილის სახელმწიფო დაცვის ზონის საზღვარში, საკითხი სამსახურის მიერ წარდგენილ იქნა "საქართველოს კულტურის, ძეგლთა დაცვის სამინისტროსა და ქ. თბილისის მერიის საჯარო სამართლის იურიდიული პირის - ქ. თბილისის არქიტექტურის სამსახურის წარმომადგენელთაგან ქალაქ თბილისის მერიაში შექმნილი სათათბირო ორგანოს – გაერთიანებული სამეცნიერო-მეთოდური საბჭოს" 2011 წლის 5 აპრილის № მე-14 სხდომაზე, რომელზეც მიიღო დადებითი რეკომენდაცია (იხ. დანართი). საბჭოს დასკვნის და საქართველოს მთავრობის 2009 წლის 24 მარტის №57 დადგენილების, მუხლი №66-ის პუნქტი №6-ის და მუხლი №17-ის პუნქტი №2-ის შესაბამისად (საზოგადოებრივ ან/და მის მომიჯნავე ტერიტორიაზე განთავსებული დროებითი შენობისა და ნაგებობის გამოყენების მაქსიმალური ვადაა 1 წელი და შესაძლებელია ყოველი ვადის ამოწურვის შემდეგ ვადის მაქსიმუმ 1 წლით გაგრძელება), სამსახურს მისაღებად მიაჩნია ლატარიის ბილეთების სარეალიზაციო მობილური ურიკების

განთავსების ნებართვის გაცემა ზემოაღნიშნულ მისამართებიდან მხოლოდ ექვსზე, რომელიც შერჩეულია ქალაქის სამოქმედო ტერიტორიაზე:

- 1) მ/ს “სამგორი“-ს მიმდებარე ტერიტორია;
- 2) მ/ს “ახმეტელის თეატრი“-ს მიმდებარე ტერიტორია;
- 3) ნავთლულის ბაზრის მიმდებარე ტერიტორია;
- 4) დიდუბის ავტოსადგურის მიმდებარე ტერიტორია;
- 5) მ/ს “რუსთაველთან”, მაკდონალდსის მიმდებარე ტერიტორია;
- 6) მ/ს “პოლიტექნიკური“-ს მეორე ამოსასვლელთან, “სპორტის სასახლის” მიმდებარე ტერიტორია.

დანარჩენი ორი ადგილი (წერეთლის ბაღი, სავაჭრო ცენტრი “კილობანი“-ს მიმდებარე ტერიტორია და მ/ს “რუსთაველი“-ს მიმდებარე ტერიტორიაზე (შენობის თაღის ქვემოთ)) მოქცეულია საკუთრებაში არსებულ მიწის ნაკვეთების არეალში, მითითებულ ტერიტორიებზე დანადგარის განთავსების საკითხის განხილვას სამსახური შეძლებს მხოლოდ აღნიშნული მიწის ნაკვეთების მესაკუთრეთა ნოტარიალურად დამოწმებული თანხმობის წარმოდგენის შემდგომ.

დანადგარების განთავსებაზე დადებითი გადაწყვეტილების მიღების საფუძველია ზემოაღნიშნულ №56 დადგენილებაში ქალაქ თბილისის მთავრობის 2011 წლის 28 თებერვლის №04.01.132 დადგენილებით შესული ცვლილებები და დამატებები. №25.04.1186 დადგენილებას დაემატა 1² პუნქტი, რომლის მიხედვით №25.04.1186 დადგენილების პირველი და 1¹ პუნქტების მოქმედება არ ვრცელდება გარე ვაჭრობას დაქვემდებარებულ ლატარიის ბილეთების სარეალიზაციო მობილურ დანადგარებზე და მათი განთავსება ნებადართულია ქალაქ თბილისის მთელ ტერიტორიაზე.

დანართი 1 ალბომი

პატივისცემით,

ურბანული დაგეგმარების დეპარტამენტის
მიწის ნაკვეთის სამშენებლოდ გამოყენების
პირობების მომზადების განყოფილების უფროსი



ნ. გვენცაძე